

RAPPORT D'ACTIVITÉS
JAHRESBERICHT

2020

A large, abstract graphic composed of several overlapping, rounded, ribbon-like shapes in shades of purple, blue, and green, extending across the bottom half of the page.



PRÉAMBULE

VORWORT



Conception : Carré Blanc, GECT|EVTZ Eurodistrict PAMINA
Crédit photos : GECT|EVTZ Eurodistrict PAMINA, CeA_INGEROP_AEI (p.2), CuiZinieR (p.3), Axel Imhof (p.16 & 29), MOT (p.19), INTERREG V A Oberrhein | Rhin supérieur (p.20), i-vista/pixelio.de (p.21), European Union (p.25), France3 Alsace (p.25), R_K_by_Jürgen Oberguggenberger/pixelio.de (28), TRK (p.29), Pamina-Rheinpark (p.29)

Parution : avril 2021 – version imprimée et numérique

Rémi Bertrand
Président
Vorsitzender

Patrice Harster
Directeur Général des Services
Geschäftsführer



L'année 2020 a été marquée par la crise sanitaire. Le GECT Eurodistrict PAMINA n'a quasiment organisé aucune rencontre, même les réunions des organes ont été repoussés et finalement organisés en visioconférence. Dès le début de la crise au mois de mars 2020, le GECT Eurodistrict PAMINA a publié un bulletin quotidien retraçant les chiffres et l'évolution du coronavirus dans les trois territoires. Ce lien a finalement maintenu l'échange entre membre et élus par-delà la frontière. Cette initiative nous a valu le troisième prix de *Sail of Papenburg* remis par l'ARFE. Il faut aussi noter que la mission INFOBEST est restée accessible au public et en présentiel à compter du mois de juin. Nous tenons à remercier l'ensemble de l'équipe INFOBEST mais également le personnel du GECT Eurodistrict PAMINA pour son engagement, sa disponibilité et son sens du service public.

Il faut noter que le comité de coopération transfrontalière d'Aix-la-Chapelle s'est réuni à plusieurs reprises afin d'échanger et d'essayer de résoudre les problèmes de décision unilatérale des deux gouvernements concernant la crise sanitaire. Cet exercice s'est rapidement avéré comme étant très compliqué puisque même au niveau des Länder allemands des dispositions différentes ont été prises renforçant le sentiment auprès des citoyens français et allemands qu'on ne tient pas compte de leurs problématiques, à savoir vivre et travailler dans un bassin de vie frontalier.

Le GECT a poursuivi quatre projets INTERREG majeurs

dont deux ont été clôturés, à savoir le projet « Bassin d'emploi PAMINA » et le projet « Passe-partout ». Pour ce dernier projet, le GECT Eurodistrict PAMINA s'est vu décerner le *EGTC Award* du Comité européen des Régions. L'appel d'offre pour l'étude de faisabilité du projet *MobiPAMINA* a été publié en novembre 2020 de même que l'appel d'offre pour l'étude sur la santé PAMINA au mois de juin 2020. Ces deux projets se poursuivront jusqu'en 2022. En matière touristique, l'année 2020 a représenté une étape importante avec la signature de l'accord de coopération avec l'association *Vis-à-Vis* dont l'objectif principal est d'élaborer un plan d'action touristique.

Le GECT Eurodistrict PAMINA a participé à d'innombrables visioconférences au niveau européen, national et régional et a renforcé ses partenariats avec les autres eurodistricts du Rhin supérieur et SaarMoselle. Il a aussi organisé la conférence jeunesse PAMINA sur la protection du climat associant des jeunes issus des trois territoires de l'eurodistrict. La plupart des événements ont eu lieu en visioconférence et le présent rapport représente un véritable défi en matière de rendu.



Das Jahr 2020 stand im Zeichen der Corona-Krise. Der EVTZ Eurodistrict PAMINA hat kaum eine Begegnung organisiert, selbst die Sitzungen der Gremien wurden verschoben und schließlich per Videokonferenz durchgeführt. Seit Beginn der Krise im März 2020 veröffentlichte der EVTZ Eurodistrict PAMINA ein tägliches Informationsblatt, in dem die Zahlen und die Entwicklung des Coronavirus in den drei Gebieten dargestellt wurden. Auf diese Weise konnte der Austausch zwischen Mitgliedern und gewählten Vertretern über die Grenze hinweg aufrechterhalten werden. Die Initiative brachte uns den dritten Preis des *Sail of Papenburg Award* der AGEG ein. Zu unterstreichen ist ebenfalls, dass die INFOBEST-Aufgabe stets offen und ab Juni auch persönlich zugänglich war. Wir danken dem gesamten INFOBEST-Team, aber auch den MitarbeiterInnen des EVTZ Eurodistrict PAMINA für ihr Engagement, ihre Verfügbarkeit und ihr Engagement für den öffentlichen Dienst.

Es ist anzumerken, dass der Ausschuss für grenzüberschreitende Zusammenarbeit des Vertrags von Aachen mehrmals tagte, um sich auszutauschen und zu versuchen, die Probleme der einseitigen Entscheidungen der beiden Regierungen bezüglich der Corona-Krise zu lösen. Dies erwies sich schnell als sehr kompliziert, da selbst auf der Ebene der deutschen Bundesländer unterschiedliche Regelungen getroffen wurden, was bei den französischen und deutschen Bürgern das Gefühl verstärkte, dass ihre Probleme, nämlich das Leben und Arbeiten in einem Grenzgebiet, nicht

berücksichtigt wurden.

Der EVTZ hat vier INTERREG-Projekte durchgeführt, von denen zwei abgeschlossen wurden, nämlich das Projekt „Fachkräfteallianz PAMINA“ und das Projekt „Der Weltenbummler“. Für das letztgenannte Projekt erhielt der EVTZ Eurodistrict PAMINA den *EGTC Award* des Europäischen Ausschusses der Regionen. Die Ausschreibung für die Machbarkeitsstudie des *MobiPAMINA*-Projekts wurde im November 2020 veröffentlicht, ebenso die Ausschreibung für die PAMINA-Gesundheitsstudie im Juni 2020. Beide Projekte werden bis 2022 umgesetzt. Im Bereich des Tourismus stellte das Jahr 2020 mit der Unterzeichnung des Kooperationsabkommens mit der Touristik-Gemeinschaft *Vis-à-Vis*, dessen Hauptziel die Erstellung eines touristischen Aktionsplans ist, einen wichtigen Schritt dar.

Der EVTZ Eurodistrict PAMINA nahm an zahlreichen Videokonferenzen auf europäischer, nationaler und regionaler Ebene teil und stärkte seine Partnerschaften mit den anderen Eurodistricten am Oberrhein und SaarMoselle. Außerdem hat er die PAMINA-Jugendkonferenz Klimaschutz organisiert, an der junge Menschen aus den drei Teilräumen des Eurodistricts teilnahmen. Die meisten Veranstaltungen fanden per Videokonferenz statt, weshalb die Erstellung des vorliegenden Berichts ein wahre Herausforderung in Sachen „grafische Darstellung“ repräsentierte.



GECT EURODISTRICT PAMINA

EVTZ EURODISTRIKT PAMINA



TRANSPORTS

En 2020, le thème de la mobilité a continué à tourner principalement autour de la réactivation de la ligne ferroviaire Karlsruhe-Rastatt-Haguenau-Saarbrücken (voir focus), ou plus précisément, autour de la préparation de l'appel d'offres pour une étude de faisabilité de ce projet central du plan d'action Mobilité. Ce dernier s'est avéré une fois de plus être un instrument politique important qui permet, sur la base d'une meilleure mobilité transfrontalière, de soutenir un développement commun de la région transfrontalière, notamment en ce qui concerne l'attractivité économique, le marché du travail transfrontalier et l'accès aux services de proximité.

En raison d'une vacance de plusieurs mois du poste de Chargé de projet Mobilité ainsi que de la crise sanitaire, des retards ont été enregistrés dans le calendrier du projet INTERREG «MobiPAMINA» ; finalement, l'appel d'offres pour l'étude a pu être publié en novembre 2020.

Par ailleurs, le département du Bas-Rhin et le Landkreis de Rastatt ont mené à bien l'étude d'une nouvelle passerelle cyclable entre Beinheim et Wintersdorf dans le cadre du plan d'action PAMINA. Depuis fin

2020, différents scénarios de planification sont disponibles et servent aux partenaires comme base de décision.

En 2020, le projet INTERREG de la Région Grand Est et des États fédéraux de la Sarre, de la Rhénanie-Palatinat et du Bade-Wurtemberg ainsi que des syndicats mixtes responsables du transport ferroviaire local en Rhénanie-Palatinat pour un service ferroviaire transfrontalier amélioré a également débuté. Le projet Regiotarif, qui vise à créer une offre tarifaire attrayante et conviviale pour sept lignes ferroviaires franco-allemandes, en fait partie.

En 2020, l'Eurodistrict PAMINA a continué à participer au groupe de travail Transport et au comité d'experts sur les transports publics de la Conférence du Rhin supérieur.



VERKEHR

Das Thema Mobilität drehte sich auch im Jahr 2020 vorrangig um die Reaktivierung der Bahnstrecke Karlsruhe-Rastatt-Haguenau-Saarbrücken (s. Fokus), genauer gesagt um die Vorbereitung der Ausschreibung der Machbarkeitsstudie für dieses zentrale Projekt des Aktionsplans Mobilität. Dieser bewies sich auch in diesem Jahr als wichtiges politisches Instrument, das es ermöglicht, anhand einer verbesserten grenzüberschreitenden Mobilität eine gemeinsame Raumentwicklung vor allem im Hinblick auf die Standortsicherung, den grenzüberschreitenden Arbeitsmarkt und die Nahversorgung zu unterstützen.

Aufgrund einer mehrmonatigen Vakanz der Referenten-Stelle für Mobilität sowie der Corona-Pandemie kam es zu Verzögerungen hinsichtlich des Zeitplans des INTERREG-Projekts „MobiPAMINA“, schlussendlich

konnte die Ausschreibung zur Studie im November 2020 veröffentlicht werden.

Des Weiteren haben das Département du Bas-Rhin und der Landkreis Rastatt im Rahmen des PAMINA Aktionsplans die Studie für eine neue Fahrradbrücke zwischen Beinheim und Wintersdorf erfolgreich abgeschlossen. Seit Ende 2020 liegen verschiedene Planungskonzepte vor, welche den Partnern als Basis für die weiteren Entscheidungen dienen.

2020 ist ebenfalls das INTERREG-Projekt der Région Grand Est und der Bundesländer Saarland, Rheinland-Pfalz und Baden-Württemberg sowie der für den Schienenpersonennahverkehr in Rheinland-Pfalz zuständigen Zweckverbände für ein verbessertes grenzüberschreitendes Bahnangebot gestartet. Teil davon ist das Projekt Regiotarif, welches darauf abzielt, für sieben deutsch-französische Bahnlinien ein attraktives und kundengerechtes Tarifangebot zu schaffen.

Der Eurodistrict PAMINA nahm im Jahr 2020 weiterhin an der Arbeitsgruppe Verkehr und am Expertenausschuss ÖPNV der Oberheinkonferenz teil.



FOCUS : PROJET INTERREG POUR L'ÉTUDE DE FAISABILITÉ « MOBIPAMINA »

En collaboration avec les prestataires de services SynappCity et Symbios, le GECT Eurodistrict PAMINA a préparé les documents de l'appel d'offres pour l'étude de faisabilité d'un montant de 500 000 euros (coût total du projet : 654 500 €). Cette étude couvrira tous les aspects de la mobilité multimodale liés à la réactivation de la ligne Rastatt-Haguenau et prendra également en compte les connexions nord-sud. Le projet, qui devrait être achevé à la mi-2022, est financé dans le cadre du programme INTERREG V A Rhin supérieur.

Plus de 20 parties prenantes sont impliquées dans «MobiPAMINA», dont les partenaires de cofinancement suivants : GECT Eurodistrict PAMINA (porteur), ministère des transports et des infrastructures du Bade-Wurtemberg, Regionalverband Mittlerer Oberrhein, Région Grand Est, Département du Bas-Rhin, Préfecture de la Région Grand Est et du Bas-Rhin, Communauté d'agglomération de Haguenau et la Caisse des dépôts et consignations.

En parallèle, le GECT Eurodistrict PAMINA, avec ses partenaires, a poursuivi les activités pour la prise en compte future de la ligne Rastatt-Haguenau dans le réseau transeuropéen de transport. À cette fin, diverses mesures de lobbying ont été mises en œuvre à Bruxelles, Berlin et Paris.



FOKUS: INTERREG-PROJEKT ZUR MACHBARKEITSSTUDIE „MOBIPAMINA“

Gemeinsam mit den Dienstleistern SynappCity and Symbios bereitete der EVTZ Eurodistrict PAMINA die Unterlagen zur Ausschreibung der Machbarkeitsstudie in Höhe von 500.000 Euro vor (Gesamtkosten des Projektes: 654.500 €). Diese Studie wird sich sämtlichen Aspekten der multimodalen Mobilität rund um die Reaktivierung der Strecke Rastatt-Haguenau widmen und auch die Nord-Süd-Verbindungen berücksichtigen. Finanziert wird das Projekt, welches Mitte 2022 abgeschlossen sein soll, im Rahmen des INTERREG V A Oberrhein Programms.

Über 20 Akteure sind an „MobiPAMINA“ beteiligt, u.a. folgende Kofinanzierungspartner: EVTZ Eurodistrict PAMINA (Träger), Ministerium für Verkehr und Infrastruktur Baden-Württemberg, Regionalverband Mittlerer Oberrhein, Région Grand Est, Département du Bas-Rhin, Préfecture de la Région Grand Est et du Bas-Rhin, Communauté d'agglomération de Haguenau sowie die Caisse des dépôts et consignations.

Parallel verfolgte der EVTZ Eurodistrict PAMINA gemeinsam mit seinen Partnern die Aktivitäten zur zukünftigen Berücksichtigung der Strecke Rastatt-Haguenau im transeuropäischen Verkehrsnetz weiter. Zu diesem Zweck wurden verschiedene Lobby-Maßnahmen in Brüssel, Berlin und Paris umgesetzt.



GECT EURODISTRICT PAMINA

EVTZ EURODISTRIKT PAMINA



FOCUS : CHALLENGE CLIMAT PAMINA

En deuxième partie du micro-projet INTERREG « Conférence des jeunes PAMINA – protection du climat », le Challenge-Climat-PAMINA a débuté le 1er décembre 2020. Ce concours appelait les citoyens de l'espace PAMINA à mettre en œuvre les 16 actions pour le climat déterminées lors de la conférence, permettant ainsi de gagner des points pour leurs communes respectives. Cela permettrait de sélectionner les trois Communes-Climat-PAMINA, c'est-à-dire les communes du Bade, d'Alsace et du Palatinat, qui ont recueilli le plus de points, à la fin du Challenge le 9 mai 2021.

Cinq actions dans chacun des trois domaines thématiques « Mobilité », « Agriculture & Alimentation » et « Habitat & Modes de vie » ainsi qu'une 16ème action – à savoir la remise du catalogue de revendications établi lors de la conférence – constituent la liste complète. Les participants à la conférence ont choisi des actions allant d'un tour de vélo transfrontalier à une campagne de collecte des déchets à l'école ou même des actions réalisables individuellement comme une journée végétarienne ou une semaine sans voiture.



Ce projet est cofinancé par l'Union Européenne. Dieses Projekt wird von der Europäischen Union kofinanziert.



FOKUS: PAMINA KLIMA CHALLENGE

Als zweiter Teil des INTERREG-Kleinprojektes der PAMINA-Jugendkonferenz Klimaschutz startete am 1. Dezember 2020 die PAMINA-Klima-Challenge. Dieser Wettbewerb rief die Bürgerinnen und Bürger des PAMINA-Raumes auf, die 16 auf der Konferenz festgelegten Klima-Aktionen umzusetzen und so Punkte für ihre jeweilige Gemeinde zu sammeln. Dies sollte ermöglichen, nach Abschluss der Challenge am 9. Mai 2021 die drei PAMINA-Klimakommunen, also die Gemeinden aus Baden, Elsass und der Pfalz, die am meisten Punkte gesammelt haben, zu küren.

Jeweils fünf Aktionen in den drei Themenfeldern „Mobilität“, „Landwirtschaft & Ernährung“ sowie „Wohnen & Lifestyle“ sowie eine 16. Aktion – nämlich die Übergabe des auf der Konferenz erstellten Forderungskatalogs – bilden die vollständige Liste. Dabei wählten die Teilnehmenden der Konferenz Aktionen aus, die von einer grenzübergreifenden Fahrradtour über eine Müllsammelaktion in der Schule oder auch individuell durchführbare Aktionen wie einen veganen Tag oder eine autofreie Woche reichten.



CLIMAT

#paminapourleclimat – c'est sous cette devise que la première Conférence des jeunes PAMINA sur la protection du climat a eu lieu les 13 et 14 novembre 2020. 34 participants de Bade, d'Alsace et du Palatinat ont non seulement établi conjointement un catalogue de revendications à l'intention des élus, des entreprises et des citoyens, mais aussi une liste d'actions pour le Challenge-Climat-PAMINA afin d'apporter une contribution concrète à la protection du climat.

Compte tenu de la pandémie, l'événement, qui avait été initialement prévu pour la mi-mai 2020, s'est déroulé entièrement

sous forme numérique. Pour que cela ne fasse pas obstacle aux échanges transfrontaliers, les participants ont de nouveau été répartis en petits groupes dans les ateliers « Mobilité », « Agriculture & alimentation » et « Habitat & modes de vie », et ont pu discuter des solutions et formuler des revendications en franco-allemand.

L'organisation de la conférence ainsi que le Challenge-Climat-PAMINA ont été soutenus par Julia Otto – qui est, après Valentina Locatelli, la deuxième volontaire INTERREG Volunteer Youth (IVY) du GECT Eurodistrict PAMINA.



KLIMA

#paminafürsklima – unter diesem Motto fand am 13. und 14. November 2020 die erste PAMINA-Jugendkonferenz-Klimaschutz statt. 34 Teilnehmende aus Baden, Elsass und der Pfalz erstellten hierbei nicht nur gemeinsam einen Katalog mit ihren Forderungen an Politik, Unternehmen sowie Bürgerinnen und Bürger, sondern auch eine Liste an Aktionen für die PAMINA-Klima-Challenge, um so einen konkreten Beitrag zum Klimaschutz zu leisten.

Angesichts der Pandemie fand die Veranstaltung, die ursprünglich bereits für Mitte Mai 2020 geplant worden war, komplett digital statt. Damit dies

dem grenzüberschreitenden Austausch nicht im Wege stand, wurden die Teilnehmenden in den Workshops „Mobilität“, „Landwirtschaft & Ernährung“ sowie „Wohnen & Lifestyle“ erneut in Kleingruppen eingeteilt und konnten deutsch-französisch gemischt Lösungsansätze diskutieren und Forderungen aufstellen.

Unterstützt wurde die Organisation der Konferenz sowie die PAMINA-Klima-Challenge von Julia Otto – nach Valentina Locatelli bereits die zweite INTERREG Volunteer Youth (IVY) Freiwilligendienstleistende beim EVTZ Eurodistrict PAMINA.



GECT EURODISTRICT PAMINA

EVTZ EURODISTRIKT PAMINA



FOCUS : PROJET INTERREG V « BASSIN D'EMPLOI PAMINA »

L'évènement de clôture du projet « Bassin d'emploi PAMINA » (INTERREG V 2017-2020) a eu lieu le 9 juillet 2020, en visio-conférence, avec 27 partenaires.

Sur trois années, 105 coachings individualisés pour les demandeurs d'emploi du Nord Alsace en vue d'une insertion professionnelle transfrontalière ont eu lieu. Ils ont eu l'effet escompté puisque 63 personnes ont par la suite trouvé un emploi (CDD, CDI ou intérim), débuté une formation ou une reconversion professionnelle dans les domaines suivants : logistique, transports, tertiaire, sanitaire et social, industrie et technologie.

Le parrainage était un élément principal du projet, en effet, 38 binômes ont été formés, avec au total 21 mentors venant de 15 entreprises allemandes. Pour les mentors, l'expérience était plus que positive puisque l'échange transfrontalier était une réelle force économique pour trouver des salariés de l'autre côté de la frontière. Du côté des filleuls, cela leur a permis de découvrir la vie professionnelle en Allemagne, recevoir des conseils précieux pour des candidatures outre-rhin, développer leur réseau...

Le projet a aussi mis l'accent sur les métiers du sanitaire et du social, domaines dans lesquels 46 jeunes français et allemands ont fait une immersion professionnelle et scolaire transfrontalière. Une cartographie des structures du sanitaire et du sociale a été réalisé dans l'eurodistrict PAMINA en coopération avec le lycée Stanislas de Wissembourg (ST2S).

Lors de la table-ronde, Patrice Harster (DGS GECT Eurodistrict PAMINA), a souligné le fait que ce projet a permis de mettre en lumière de nombreux obstacles qu'il faudra par la suite réussir à lever. Richard Chantier (Directeur GIP FCIP Alsace) a remercié les partenaires et indiqué que les résultats chiffrés prouvent le succès de ce projet. Fabrice Marchetti (chef de l'usine Michelin Karlsruhe) quant à lui a souligné le fait que le parrainage a permis une meilleure compréhension de l'Outre-Rhin.



211 demandeurs d'emploi ont été informés sur le Mentoring en contact direct (réunion d'information collective, forum emploi, autres...)
 Seit Beginn des Projekts wurden 211 Arbeitssuchende in direktem Kontakt über das Mentoringprogramm informiert (Infoveranstaltungen, Jobbörsen, ...)



69 candidats ont été formés au Mentoring en entretien individuel
 Kandidaten wurden in Einzelgesprächen auf das Mentoring vorbereitet



LOGISTIQUE LAGER-LOGISTIK



8 entreprises
Unternehmen

39 candidats
Bewerber

21 offres d'emploi
Stellenangebote

TRANSPORTS TRANSPORT



4 entreprises
Unternehmen

21 candidats
Bewerber

13 offres d'emploi
Stellenangebote

TERTIAIRE KAUFMÄNNISCHER BEREICH



7 entreprises
Unternehmen

51 candidats
Bewerber

14 offres d'emploi
Stellenangebote



FOKUS: INTERREGV-PROJEKT „FACHKRÄFTEALLIANZ PAMINA“

Die Abschlussveranstaltung des Projekts „PAMINA Fachkräfteallianz“ (INTERREG V 2017-2020) fand am 9. Juli 2020 mit 27 Partnern per Videokonferenz statt.

Über drei Jahre hinweg fanden 105 individualisierte Coachings für Arbeitssuchende im Nordelsass im Hinblick auf eine grenzüberschreitende berufliche Integration statt. Sie hatten den gewünschten Effekt, denn 63 Personen fanden anschließend einen Arbeitsplatz (befristet, dauerhaft oder temporär), begannen eine Ausbildung oder machten eine berufliche Umschulung in folgenden Bereichen: Logistik, Transport, Dienstleistungssektor, Gesundheits- und Sozialwesen, Industrie und Technik.

Ein wesentliches Element des Projekts war das Mentoring. Es wurden 38 Paare gebildet, mit insgesamt 21 Mentorinnen und Mentoren aus 15 deutschen Unternehmen. Für die Mentoren war die Erfahrung mehr als positiv, denn der grenzüberschreitende Austausch war ein echter wirtschaftlicher Vorteil bei der Rekrutierung von Mitarbeitern aus dem Nachbarland. Die Mentees konnten das Berufsleben in Deutschland kennenlernen, wertvolle Tipps für Bewerbungen jenseits des Rheins erhalten, ihr Netzwerk ausbauen...

Das Projekt befasste sich auch mit den Gesundheits- und Sozialberufen, Bereiche, in denen 46 junge Franzosen und Deutsche an einem grenzüberschreitenden Berufs- und Bildungsaustausch teilnahmen. In Zusammenarbeit mit dem Lycée Stanislas in Wissembourg (ST2S) wurde eine Karte der Gesundheits- und Sozialstrukturen im Eurodistrict PAMINA erstellt.

Während der Diskussionsrunde betonte Patrice Harster (Geschäftsführer EVTZ Eurodistrict PAMINA), dass dieses Projekt es ermöglicht hat, viele Hindernisse aufzuzeigen, die es später zu beseitigen gilt. Richard Chantier (Direktor GIP FCIP Alsace) bedankte sich bei den Partnern und wies darauf hin, dass die zahlenmäßigen Ergebnisse den Erfolg dieses Projekts belegen. Fabrice Marchetti (Leiter des Michelin-Werks Karlsruhe) betonte, dass die Patenschaft ein besseres Verständnis des Nachbarlandes ermöglicht habe.



GECT EURODISTRICT PAMINA

EVTZ EURODISTRIKT PAMINA



FOCUS : PROJET INTERREG V « OFFRE DE SOINS PAMINA GESUNDHEITSVERSORGUNG »

Les coopérations inter hospitalières s'axent sur plusieurs partenaires et thématiques :

CHIL Wissembourg – Klinikum SÜW Bad Bergzabern : le volet initial de la coopération, avec une convention déjà existante entre les deux établissements concernant les services d'urgences. Il s'agira d'ouvrir au transfrontalier la maternité du CHIL Wissembourg et le service de Chirurgie orthopédique conservatrice de Bad Bergzabern pour la Klinikum SÜW.

CH Haguenau – Klinikum Mittel Baden : Les établissements tissent actuellement des liens et désirent identifier, via l'étude, des points concrets de coopération ainsi que leurs mises en oeuvre. Le focus se porte sur une coopération dans le domaine de l'urgence mais également concernant les échanges interprofessionnels.

CHH/CHIL – Städt. Klinikum Karlsruhe : Les discussions portent sur la coopération dans le domaine des urgences neurochirurgicales pour le secteur de Wissembourg afin de permettre une prise en charge plus rapide des patients sur certaines urgences neurochirurgicales.

Développement de la médecine de ville et ambulatoire en transfrontalier :

Afin de répondre aux enjeux du territoire, l'étude menée entre le mois de septembre 2020 et de mai 2021, explore les potentiels scénarios, et leurs faisabilités, de mise en place d'une maison de soins transfrontalier dans l'espace PAMINA. Une attention particulière est portée à la médecine générale mais également au développement des liens et de bonnes pratiques entre les acteurs de la médecine de ville et ambulatoire sur le territoire. Le travail avec les partenaires se concentre sur l'apport de solutions juridiques, administratives et financières pour permettre la faisabilité d'une maison de soins transfrontalière. Pour ce faire, une série d'entretiens est menée pour affiner les attentes des acteurs de la santé. Une enquête citoyenne a également été réalisée afin de permettre aux résidents du territoire d'exprimer leurs besoins.



FOKUS: INTERREG V PROJEKT „OFFRE DE SOINS PAMINA GESUNDHEITSVERSORGUNG“

Die Kooperation zwischen den Krankenhäusern basiert auf mehreren Partnern und Themen:

CHIL Wissembourg – Klinikum SÜW Bad Bergzabern: der erste Teil der Zusammenarbeit, mit einer bestehenden Vereinbarung zwischen den beiden Einrichtungen bezüglich der Notfallversorgung. Ziel ist es, die Entbindungsstation des CHIL Wissembourg und die Abteilung für konservative orthopädische Chirurgie in Bad Bergzabern für grenzüberschreitende Patienten des Klinikums SÜW zu öffnen.

CH Haguenau – Klinikum Mittelbaden: Die Institutionen knüpfen derzeit Kontakte und wollen über die Studie konkrete Punkte der Zusammenarbeit sowie deren Umsetzung identifizieren. Der Fokus liegt auf der Zusammenarbeit im Bereich der Notfallversorgung, aber auch auf dem interprofessionellen Austausch.

CHH/CHIL – Städt. Klinikum Karlsruhe: Die Gespräche betreffen die Zusammenarbeit im Bereich der neurochirurgischen Notfälle für den Sektor Wissembourg, um eine schnellere Patientenversorgung bei bestimmten neurochirurgischen Notfällen zu ermöglichen.

Entwicklung der grenzüberschreitenden ambulanten und hausärztlichen Medizin:

Um den Anforderungen des Gebiets zu entsprechen, untersucht die Studie, die zwischen September 2020 und Mai 2021 durchgeführt wurde, die möglichen Szenarien und deren Machbarkeit für die Einrichtung eines grenzüberschreitenden Gesundheitszentrums im PAMINA-Raum. Besonderes Interesse gilt der Allgemeinmedizin, aber auch der Entwicklung von Verbindungen und guten Praktiken zwischen den Akteuren der städtischen und ambulanten Medizin im Gebiet. Die Arbeit mit den Partnern konzentriert sich auf die Bereitstellung rechtlicher, administrativer und finanzieller Lösungen, um ein grenzüberschreitendes Gesundheitszentrum realisierbar zu machen. Zu diesem Zweck wird eine Reihe von Interviews durchgeführt, um die Erwartungen der Akteure im Gesundheitswesen zu präzisieren. Außerdem wurde eine Bürgerbefragung durchgeführt, um den Bewohnern des Gebiets die Möglichkeit zu geben, ihre Bedürfnisse zu äußern.



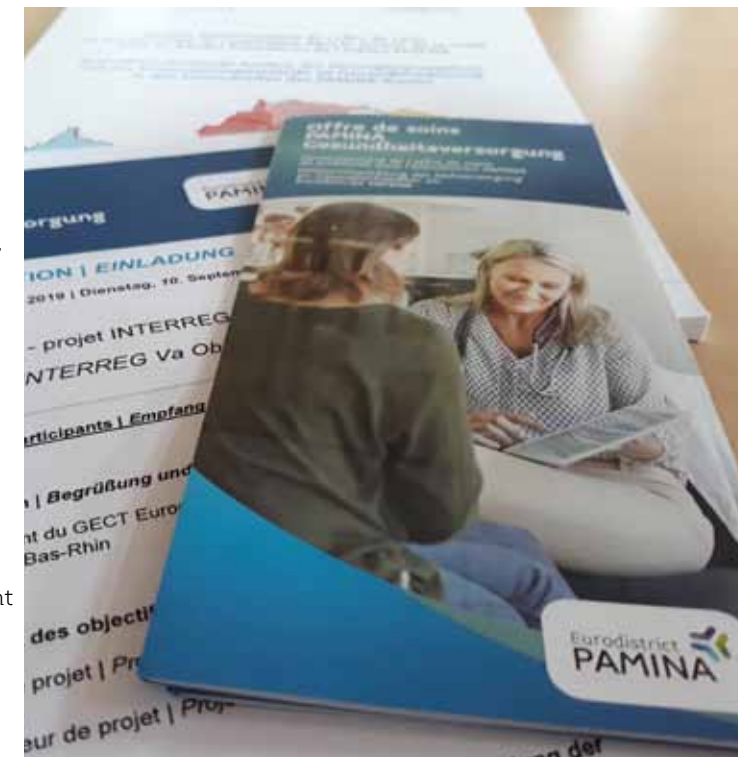
AFFAIRES SOCIALES & SANTÉ

Depuis le 1er janvier 2019, l'Eurodistrict PAMINA coordonne un projet INTERREG de trois ans pour développer l'offre de soins de santé de proximité sur son territoire. Il vise à améliorer la coopération franco-allemande en matière de santé dans l'espace PAMINA.

Il a pour but d'offrir aux citoyennes et citoyens du territoire une meilleure offre de soins en améliorant les synergies entre les différents professionnels de santé. À terme, le projet permettra l'émergence d'un réseau de santé transfrontalier intégrant, tant la médecine hospitalière que la médecine de ville.

D'un montant de 656 000 €, dont 393 600 € cofinancé par le programme INTERREG Rhin Supérieur, il regroupe 21 partenaires français et allemands sur l'ensemble de l'eurodistrict. Il s'articule autour de plusieurs actions dont notamment une étude sur la faisabilité de la mise en place d'une maison de santé pluri-professionnelle et le développement de complémentarités inter-hospitalières.

Afin de contribuer à simplifier les soins transfrontaliers en proximité, la structuration des échanges entre les acteurs et professionnels de santé a été un point



fondamental du début du projet en 2019. Pour ce faire, l'Eurodistrict PAMINA organise régulièrement des rencontres entre les organisations partenaires (Landkreise, Département, ARS et ministères allemands) ainsi que les caisses d'assurances maladie (notamment les AOKs Rheinland-Pfalz et Bade-Wurtemberg parmi l'ensemble des caisses allemandes invitées à s'intéresser au projet ainsi que la CPAM 67). Des échanges avec les praticiens (hospitaliers et libéraux) et leurs représentants (Kassenärztliche Vereinigungen et Ordre des médecins) ont également eu lieu et se poursuivent notamment dans le cadre de l'étude de faisabilité.



SOZIALES & GESUNDHEIT

Seit dem 1. Januar 2019 koordiniert der Eurodistrict PAMINA ein dreijähriges INTERREG-Projekt zur Entwicklung des lokalen Gesundheitsversorgungsangebots. Damit soll die deutsch-französische Zusammenarbeit im Gesundheitsbereich im PAMINA Raum verbessert werden. Ziel ist es, den BürgerInnen der Region ein besseres Gesundheitsangebot anzubieten, indem Synergien zwischen den verschiedenen Gesundheitsberufen geschaffen werden. Langfristig wird das Projekt die Entstehung eines grenz-

überschreitenden Gesundheitsnetzes ermöglichen, das sowohl die Krankenhausmedizin als auch die Stadtmedizin integriert. Mit einem Budget von 656.000 Euro (393.600 Euro aus dem INTERREG Oberrhein Programm) vereint das Projekt 21 französische und deutsche Partner im gesamten Eurodistrict. Das Projekt basiert auf mehreren Maßnahmen, darunter eine Studie über die Machbarkeit der Schaffung eines multiprofessionellen Gesundheitszentrums und die Entwicklung von Komplementaritäten zwischen Krankenhäusern.

Um zur Vereinfachung der lokalen grenzüberschreitenden Gesundheitsversorgung beizutragen, war die Strukturierung des Austauschs zwischen den Akteuren des Gesundheitswesens und den medizinischen Fachkräften ein grundlegender Punkt zu Beginn des Projekts. Zu diesem Zweck organisiert der Eurodistrict PAMINA regelmäßig Treffen zwischen den Partnerorganisationen (Landkreise, Département, Agence Régionale de Santé und deutsche Ministerien) sowie den interessierten Krankenkassen (insbesondere die AOKs Rheinland-Pfalz und Baden-Württemberg im Gesundheitsbereich im PAMINA Raum verbessert werden. Ziel ist es, den BürgerInnen der Region ein besseres Gesundheitsangebot anzubieten, indem Synergien zwischen den verschiedenen Gesundheitsberufen geschaffen werden. Langfristig wird das Projekt die Entstehung eines grenz-



GECT EURODISTRICT PAMINA

EVTZ EURODISTRIKT PAMINA



JEUNESSE

La coopération au sein du Réseau-Jeunesse-PAMINA a également été affectée par la pandémie de la Covid-19 en 2020 et le 28 février, un match de floorball transfrontalier pouvait encore avoir lieu à Seltz dans le cadre de la PAMINA-Champions-Cup. Plus tard dans l'année, le séjour à vélo et en camping du Réseau-Jeunesse-PAMINA prévu pour les vacances d'été, le Red Horse Festival et la poursuite du projet Erasmus+ commencé en 2019 ont dû être reportés à 2021.

Il y a en outre eu un petit échange transfrontalier lors d'une colonie de vacances sur le lieu de rencontre international Albert Schweitzer à Niederbronn-les-bains. Le partenaire allemand actuel a dû annuler, mais grâce au Réseau-Jeunesse-PAMINA, un partenaire pour au moins l'échange numérique a pu être trouvé à court terme avec le Centre de protection de la nature de Karlsruhe-Rappenwört.

Les échanges se sont également poursuivis

sous forme numérique au sein même du Réseau-Jeunesse-PAMINA. Après une rencontre en présentiel au début du mois de mars 2020, trois autres réunions du réseau ont eu lieu sous forme de visioconférences. Non seulement la situation respective et le traitement des restrictions liées à la Covid-19 dans les centres d'animations enfance et jeunesse ont été discutés, mais aussi des réflexions sur la manière dont la conscience européenne des participants peut être renforcée dans les projets communs.

Le service civique transfrontalier a également ressenti les conséquences de la pandémie : Paula a dû se rendre de manière inattendue en télétravail à la mi-mars et n'a pu commencer la dernière station du service civique à Wissembourg qu'après l'ouverture des frontières en juin, c'est-à-dire quelques semaines avant la fin du service civique.



JUGEND

Auch die Zusammenarbeit im PAMINA-Jugendnetzwerk war 2020 von der Corona-Pandemie geprägt und beeinträchtigt und am 28. Februar konnte nur in Seltz noch eine grenzüberschreitende Floorball-Begegnung im Rahmen des PAMINA-Champions-Cup stattfinden. Im weiteren Verlauf des Jahres mussten die für die Sommerferien geplante Fahrrad- und Campingfreizeit des PAMINA-Jugendnetzwerks, das Red Horse Festival sowie die Fortsetzung des 2019 begonnenen Erasmus+ Projektes auf 2021 verschoben werden.

Ein wenig grenzüberschreitenden Austausch gab es außerdem im Rahmen einer Ferienfreizeit der internationalen Begegnungsstätte Albert Schweitzer in Niederbronn-les-bains. Der eigentliche deutsche Partner musste absagen, doch dank des PAMINA-Jugendnetzwerks konnte mit dem Naturschutzzentrum Karlsruhe-Rappenwört kurzfristig ein Partner für

zumindest den digitalen Austausch gefunden werden.

Auch im Rahmen des PAMINA-Jugendnetzwerks selbst wurde der Austausch digital fortgeführt. Nach einem realen Treffen Anfang März 2020 fanden drei weitere Treffen des Netzwerks als Videokonferenz statt. Dabei wurde nicht nur die jeweilige Situation und der Umgang mit den Covid-19 Beschränkungen in der offenen Kinder- und Jugendarbeit diskutiert, sondern auch Überlegungen dazu angestellt, wie in den gemeinsamen Projekten das Europabewusstsein der Teilnehmenden gestärkt werden kann.

Der grenzüberschreitende service civique spürte ebenfalls die Konsequenzen der Pandemie: Freiwilligendienstleistende Paula musste Mitte März unverhofft ins Home Office wechseln und konnte die letzte Station des Freiwilligendienstes in Wissembourg erst nach der Grenzöffnung im Juni, also wenige Wochen vor Ende des service civique, antreten.



CULTURE

Après deux forums transfrontaliers sur les thèmes de Natura 2000 et du sport au printemps et à l'automne 2018, le forum sur la culture du 5 février 2020 a conclu la série de rencontres organisées dans le cadre du projet INTERREG V A Rhin supérieur « Société civile Rhin supérieur ».

Comment puis-je faire connaître mon offre culturelle aux habitants du pays voisin ? Comment atteindre les personnes qui ne sont pas des consommateurs classiques de culture avec des offres culturelles ? Comment les jeunes peuvent-ils être inspirés par la culture ?

Une soixantaine d'acteurs culturels du Bade, d'Alsace et du Palatinat ont discuté

ensemble de ces questions de développement transfrontalier des publics lors de l'événement qui s'est tenu au Landratsamt de Rastatt. L'événement, placé sous la devise « Perspective Audience PAMINA », a permis d'échanger des expériences, de développer de nouvelles idées de projets et de réfléchir à de nouveaux partenariats transfrontaliers.

La coopération ainsi initiée s'est poursuivie au cours de l'année avec une nouvelle liste de diffusion électronique du Réseau-Culture PAMINA ainsi que des réflexions sur diverses idées de projets tels qu'un camp musical transfrontalier pour les jeunes ou une série de dialogues culturels transfrontaliers.



KULTUR

Nach zwei Dialogforen zu den Themen Natura 2000 sowie Sport im Frühjahr und Herbst 2018 machte am 5. Februar 2020 das Dialogforum Kultur den Abschluss der im Rahmen des INTERREG V A Oberrhein Projektes „Zivilgesellschaft am Oberrhein“ organisierten Veranstaltungsreihe.

Wie kann ich mit meinem Kulturangebot Menschen aus dem Nachbarland erreichen? Wie können Menschen, die nicht zu den klassischen Kulturkonsumenten gehören, mit Kulturangeboten erreicht werden? Wie können junge Menschen für Kultur begeistert werden?

Rund 60 Kulturakteure aus Baden, Elsass und der Pfalz diskutierten im Rahmen der Veranstaltung

im Landratsamt Rastatt gemeinsam über diese Fragen zur grenzüberschreitenden Publikumsentwicklung. Die Veranstaltung unter dem Motto „Perspektive Publikum PAMINA“ bot dabei die Gelegenheit, Erfahrungen auszutauschen, frische Projektideen zu entwickeln und neue grenzüberschreitende Partnerschaften anzudenken.

Die so angestoßenen Kooperationen setzten sich im Laufe des Jahres mit einem neu eingerichteten E-Mailverteiler des Réseau-Kultur PAMINA sowie Überlegungen zu verschiedenen Projektideen wie einer grenzüberschreitenden Musikfreizeit für Jugendliche oder einer Reihe von grenzüberschreitenden Kulturdialogen fort.





GECT EURODISTRICT PAMINA

EVTZ EURODISTRIKT PAMINA



ÉDUCATION & PLURILINGUISME

Après une durée de quatre ans, le projet INTERREG V A Rhin Supérieur du Passe-Partout – Weltenbummler a pris fin le 31 décembre 2020. La bonne nouvelle, en revanche, c'est que même si le financement de l'UE arrive à son terme, le jeu éducatif continuera d'être disponible en ligne.

La dernière année du projet a bien sûr été marquée par la crise sanitaire et le Challenge-Passe-Partout prévu, dans lequel les créateurs de défis les plus créatifs devaient être recherchés et récompensés par la participation au grand événement de clôture au Vaisseau de Strasbourg, a dû être annulé. Ainsi, à la fin du projet, il n'y a eu qu'une conférence de presse numérique avec l'ensemble des partenaires du projet. Dans ce contexte, le bilan a été présenté, qui est impressionnant avec plus de 3000 utilisateurs, 119 enseignants formés et 504 défis nouvellement créés par les classes, ainsi que des prix et une reconnaissance au niveau européen.

Un tel prix a également été décerné en 2020 et le GECT Eurodistrict PAMINA a reçu le *EGTC award 2020* pour le projet du Passe-Partout. Ce prix a été créé par le Comité européen des régions pour reconnaître et donner de la visibilité aux meilleures pratiques des Groupements européens de coopération

territoriale (GECT).

Une innovation en 2020 a été l'achat d'une version géante du jeu plateau du Passe-Partout, qui permettra à l'avenir à des groupes d'enfants ou de jeunes de découvrir l'espace PAMINA lors de visites ou de présentations de l'Eurodistrict PAMINA.

En outre, le Pädagogisches Landesinstitut de Rhénanie-Palatinat a créé des séminaires en ligne pour le Passe-Partout, qui permettent une introduction facile et indépendante au jeu, aux aspects pédagogiques ainsi qu'à la création de contenu conforme à la loi.

Enfin, en octobre 2020, un autre serious game destiné à promouvoir le plurilinguisme dans le Rhin supérieur a été publié : l'application Avenkraft permet aux collégiens d'apprendre la langue du voisin par le jeu. Les élèves de l'école primaire qui ont fait leurs premiers pas dans le pays voisin avec le Passe-Partout peuvent désormais poursuivre leur découverte du Rhin supérieur en tant que super-héros avec Avenkraft.

Le GECT Eurodistrict PAMINA est partenaire associé du projet INTERREG V A, porté par le Département du Haut-Rhin (CeA).



BILDUNG & ZWEISPRACHIGKET

Nach vier Jahren Projektlaufzeit endete am 31. Dezember 2020 das INTERREG V A Oberrhein Projekt des Weltenbummler – Passe-Partout. Die gute Nachricht: auch wenn die EU-Finanzierung ausläuft, bleibt das pädagogische Onlinespiel weiterhin online verfügbar.

Das letzte Projektjahr war von der Corona-Pandemie geprägt und die geplante „Weltenbummler-Challenge“, in der die kreativsten Aufgabenersteller gesucht und mit der Teilnahme an der großen Abschlussveranstaltung im Straßburger Vaisseau belohnt werden sollten, musste abgesagt werden. So gab es zum Projektabschluss lediglich eine digitale Pressekonferenz mit allen Projektpartnern. In diesem Rahmen wurde die Bilanz präsentiert, die sich mit mehr als 3.000 Nutzerinnen und Nutzern, 119 fortgebildeten Lehrkräften und 504 von den Schulklassen neu erstellten Aufgaben sowie Auszeichnungen und Anerkennung auf europäischer Ebene sehen lassen kann.

Eine solche Auszeichnung für das Projekt bekam der EVTZ Eurodistrikt PAMINA auch 2020 in Form des *EGTC award 2020* überreicht. Dieser Preis wurde vom Europäischen Ausschuss der Regionen ins Leben gerufen, um Best-practice

Projekte von Europäischen Verbänden für territoriale Zusammenarbeit (EVTZ) in Europa anzuerkennen und sichtbar zu machen.

Eine Neuerung 2020 war die Anschaffung einer großen Version des Weltenbummler-Brettspiels, die in Zukunft Kinder- oder Jugendgruppen ermöglichen soll, bei Vorstellungen des Eurodistrict PAMINA, den PAMINA-Raum kennenzulernen.

Des Weiteren erstellte das Pädagogische Landesinstitut Rheinland-Pfalz federführend Online-Seminare zum Weltenbummler, die einen leichten und ortsunabhängigen Einstieg in das Spiel, die pädagogischen Aspekte sowie das rechtssichere Erstellen von Inhalten ermöglicht.

Schließlich wurde im Oktober 2020 ein weiteres serious game zur Förderung der Mehrsprachigkeit am Oberrhein veröffentlicht: Die App Avenkraft ermöglicht Schülerinnen und Schülern zwischen 12 und 16 Jahren das spielerische Lernen der Nachbarsprache. Grundschülerinnen und Grundschüler, die mit dem Weltenbummler erste Schritte ins Nachbarland unternommen haben, können mit Avenkraft die Entdeckung des Oberrheins als Superhelden fortsetzen. Der EVTZ Eurodistrikt PAMINA ist assoziierter Projektpartner des INTERREG V A Projektes unter Trägerschaft des Département du Haut-Rhin (CeA).

LISTE DES PROJETS FINANCÉS PAR SUBVENTIONSS DIRECTES EN 2020 LISTE DER IN 2020 DIREKT GEFÖRDERTEN PROJEKTE

Nom du projet Projekttitel	financement Finanzierung	accordé le... bewilligt am...
Coopération des fédérations de football dans l'espace PAMINA 2020 Kooperation der Fußballverbände im PAMINA-Raum 2020	4.000 €	27/11//2019
TOTAL GESAMT	4.000 €	





GECT EURODISTRICT PAMINA

EVTZ EURODISTRIKT PAMINA



TOURISME

Le 24 juillet 2020, le GECT Eurodistrict PAMINA, le Regionalverband Mittlerer Oberrhein et l'Association touristique Pays de Bade-Alsace-Palatinat, dénommée Vis-à-Vis, ont signé un accord de coopération, visant à promouvoir la coopération touristique sur le territoire de l'Eurodistrict PAMINA.

Cette nouvelle base de partenariat a pour objectifs de mutualiser l'ensemble des moyens et des compétences du territoire, dans l'optique d'initier des projets visant le développement touristique du territoire ainsi que la mise en œuvre d'un plan d'actions touristiques PAMINA, à titre de cadre de référence pour les acteurs touristiques. A cette fin, et au-delà de la mise en œuvre commune d'un plan d'actions touristiques, les domaines de responsabilité des trois acteurs du tourisme du territoire ont été redistribués :

GECT Eurodistrict PAMINA: création d'une ingénierie financière, d'une stratégie d'investissement et d'un fond d'investissement dédié pour le tourisme, permettant la réalisation des actions identifiées par les acteurs touristiques, organisation d'un séminaire tourisme, tous les ans.

Regionalverbands Mittlerer Oberrhein : participation à l'identification et la mise en œuvre des projets du

plan d'actions touristiques, aux salons transfrontaliers communs et aux événements et activités de mise en réseau.

Association Vis-à-Vis: coordination de la participation aux salons touristiques et événements, réalisation des publications (dépliants, cartes, etc.), gestion de la communication (site internet, calendrier des manifestations, actions à l'encontre des médias, etc.), animation du réseau des offices de tourisme et des acteurs touristiques de l'espace PAMINA.

Un poste, principalement dédié à la recherche de moyens financiers et au soutien des projets touristiques mis en œuvre dans l'espace PAMINA, a été créé au sein du GECT Eurodistrict PAMINA, à compter du 1er septembre 2020.

L'ensemble des partenaires ont ainsi pour ambition de renforcer et développer toujours plus la coopération transfrontalière dans le domaine du tourisme et encourager les échanges entre les acteurs du tourisme de l'espace PAMINA, au bénéfice des habitants du territoire et des touristes.

L'année 2020, s'est déroulée différemment de celle initialement prévue et en raison de la pandémie de la Covid-19, la plupart des événements prévus du printemps et à l'automne n'ont pas pu avoir lieu.



TOURISMUS

Am 24. Juli 2020 haben der EVTZ Eurodistrict PAMINA, der Regionalverband Mittlerer Oberrhein und die Touristik-Gemeinschaft Baden-Elsass-Pfalz (Vis-à-Vis) ein Kooperationsabkommen unterschrieben, das darauf zielt, die Kooperation auf dem Gebiet des Eurodistricts PAMINA im Bereich Tourismus zu fördern. Die Intention dieser neuen Grundlage der Partnerschaft besteht darin, die Gesamtheit der Mittel und Kompetenzen des Gebiets gemeinsam zu nutzen, um Projekte, die sich die touristische Entwicklung des PAMINA-Raums zum Ziel nehmen und die Umsetzung eines touristischen Aktionsplans PAMINA zu realisieren. Dieser Aktionsplan fungiert als Referenzrahmen für die touristischen Akteure. Zu diesem Zweck, wurden die Verantwortungsbereiche der drei Hauptakteure des PAMINA-Raums im Bereich Tourismus aufgeteilt:

EVTZ Eurodistrict PAMINA: finanzielle Projektplanung, Einführung einer Investitionsstrategie und Schaffung eines Investitionsfonds für den Tourismus um die Realisierung von den touristischen Akteuren identifizierten Aktionen zu ermöglichen, Organisation eines jährlichen Seminars zum Thema Tourismus.

Der **Regionalverband Mittlerer Oberrhein:** Beteiligung an der Identifizierung und an der Umsetzung von

Projekten des touristischen Aktionsplans, sowie an gemeinsamen grenzüberschreitenden Messen und an Veranstaltungen und Aktivitäten der Netzwerkarbeit.

Die Touristik-Gemeinschaft Vis-à-Vis: Koordination der Teilnahme an touristischen Messen und Veranstaltungen, Realisierung von Publikationen (Flyer, Karten, etc.), Öffentlichkeitsarbeit (Internetseite, Veranstaltungskalender, Aktionen mit den Medien, etc.), Betreuung des Netzwerks der Touristeninformationszentren und der touristischen Akteure des PAMINA-Raums.

Innerhalb des EVTZ Eurodistrict PAMINA wurde vom 1. September 2020 an eine Personalstelle hauptsächlich zur Beschaffung finanzieller Mittel und zur Unterstützung der touristischen Projekte im PAMINA-Raum geschaffen.

Die Gesamtheit der Partner hat zum Ziel, die grenzüberschreitende Zusammenarbeit im Bereich des Tourismus zu stärken und weiter zu entwickeln, und den Austausch zwischen den touristischen Akteuren des PAMINA-Raums zu unterstützen.

Aufgrund der Coronakrise konnte der Großteil der Veranstaltungen, die zwischen Frühjahr und Herbst vorgesehen waren, nicht stattfinden. Nichtsdestotrotz haben die verschiedenen Arbeitsgruppen ihre Tätigkeit fortgesetzt.

Néanmoins, les différents groupes de travail ont continué à travailler.

Groupe de travail « Forteresses et lignes de défense historiques » : Le projet vise à créer une nouvelle offre transfrontalière de loisirs au travers de la mise en réseau de 30 sites de fortifications, lignes historiques de défense, musées, etc., situés des deux côtés du Rhin.

Des actions concrètes sont en cours de réalisation :

- création d'une carte de présentation des 30 sites participants de l'espace PAMINA,
- création d'un passeport, incitant les touristes et habitants du territoire à visiter les sites partenaires ;

En outre, des manifestations variées, animeront l'année 2021. Ce projet est financé par l'Union européenne (Fonds INTERREG V — micro-projet).

Groupe de travail « Circuits de découverte à vélo dans l'espace PAMINA » Ce groupe de travail œuvre à la création de circuits thématiques à vélo (itinéraires sur les thèmes de la bière, des vergers, du vin et des douceurs sucrées). Deux des quatre circuits sont désormais créés (circuit bière et vergers).

Groupe de travail «Thermalisme et bien être dans l'espace PAMINA» L'objectif de ce projet est de favoriser la collaboration entre les

huit stations thermales labellisées de l'espace PAMINA (Niederbronn-les-Bains, Morsbronn-les-Bains, Baden-Baden, Bad Bergzabern, Bad Herrenalb, Bad Rotenfels, Bad Schönborn et Waldbronn). Au centre de toutes les préoccupations, figurent l'échange d'expérience et la découverte des stations thermales ; ainsi 3 voyages d'information (éductours), dont un a d'ores et déjà eu lieu en mars 2020 permettent aux partenaires du projet de découvrir tant les offres de santé que de loisirs ainsi que les infrastructures des établissements thermaux.

Groupe de travail «Conception et installation d'aires de bivouac » L'objectif du projet est la conception, la fabrication et l'installation d'aires de Bivouac sur le territoire du Parc naturel régional des Vosges du Nord (PNRVN).

Groupe de travail « 125e anniversaire du pont du Rhin » Le 13 septembre 2020, la commémoration du «125ème anniversaire du pont du Rhin Beinheim-Wintersdorf» a connu un grand succès en terme de fréquentation. L'exposition sur l'histoire du pont du Rhin, développée à l'occasion de cet anniversaire, va désormais être présentée à titre d'exposition itinérante, en différents lieux. Ce projet a été financé par l'Union européenne (Fonds INTERREG V — micro-projet).

Arbeitsgruppe „Festungsanlagen und historische Verteidigungslinien“: Das Projekt zielt darauf ab, durch die Vernetzung von 30 Festungsanlagen, historischen Verteidigungslinien, Museen etc., die auf beiden Seiten des Rheins liegen, ein neues grenzüberschreitendes Freizeitangebot zu schaffen.

Diese konkreten Aktionen werden gerade umgesetzt:

- Schaffung einer Karte, die die 30 teilnehmenden Standorte des PAMINA-Raums darstellt
- Schaffung eines Passes, der Touristen und Bewohner des Gebiets motiviert, die Partnerstandorte zu besuchen.

Außerdem führen abwechslungsreiche Veranstaltungen durch das Jahr 2021. Das Projekt wird durch die Europäische Union finanziert (INTERREG V — Kleinprojekte).

Arbeitsgruppe „Thematische Entdeckungsradtouren im PAMINA-Raum“: Diese Arbeitsgruppe setzt sich aktiv für die Schaffung von thematischen Entdeckungsradtouren ein (Touren zu den Themen Wein, Bier, Obstgarten, „Süßes“). Die Ausarbeitung von zwei der vier Strecken ist abgeschlossen (die Touren zum Thema Bier und Obstgarten).

Arbeitsgruppe „Thermalbäder im PAMINA-Raum“: Das Ziel dieses Projektes besteht darin, die Zusam-

menarbeit zwischen den acht mit einem Gütesiegel ausgezeichneten Thermalbädern im PAMINA-Raum (Niederbronn-les-Bains, Morsbronn-les-Bains, Baden-Baden, Bad Bergzabern, Bad Herrenalb, Bad Rotenfels, Bad Schönborn und Waldbronn) zu fördern. Im Zentrum der Tätigkeiten stehen der Erfahrungsaustausch und die Entdeckung der Thermalbäder, gefördert durch die Organisation von drei Informationsfahrten (éductours). Eine Informationsfahrt fand im März 2020 statt, die es den Projektpartnern ermöglichte, sowohl die Gesundheits- und Freizeitangebote als auch die Infrastrukturen der Thermalbäder zu entdecken.

Arbeitsgruppe « Konzeption und Einrichtung von Biwakplätzen» Das Ziel des Projektes besteht in der Konzeption, Herstellung und Einrichtung von Biwakplätzen auf dem Gebiet des regionalen Naturparks Nordvogesen.

Arbeitsgruppe „125-jähriges Jubiläum der Rheinbrücke“: Am 13. September 2020 fand das sehr gut besuchte „125-jährige Jubiläum der Rheinbrücke Beinheim-Wintersdorf“ statt. Die Ausstellung zur Geschichte der Rheinbrücke, die hierfür geschaffen wurde, wird als Wanderausstellung an verschiedenen Orten präsentiert. Das Projekt wurde durch die Europäische Union finanziert (EFRE Fonds / INTERREG V — Kleinprojekt).

EURODISTRICT PAMINA

Le GECT Eurodistrict PAMINA a pour objet de promouvoir, de soutenir et de coordonner la coopération transfrontalière sur le territoire de l'Eurodistrict PAMINA au niveau local et régional.

→ conseiller et informer dans le cadre de la mission INFOBEST

La politique de l'Eurodistrict PAMINA se fonde sur ses statuts.

À ces fins l'Eurodistrict assume les missions suivantes :

- faciliter et accroître la coopération pour un développement durable de l'espace
- développement et mise en œuvre de projets et programmes

Der EVTZ Eurodistrikt PAMINA verfolgt das Ziel, die grenzüberschreitende Zusammenarbeit im Gebiet des Eurodistrikt PAMINA auf lokaler und regionaler Ebene zu unterstützen und zu koordinieren.

Hierfür nimmt der Eurodistrikt folgende Aufgaben wahr:

- Erleichterung und Intensivierung der Zusammenarbeit zugunsten der nachhaltigen Entwicklung des Raums
- Entwicklung und Umsetzung von Projekten und Programmen

→ Beratung und Information im Rahmen der INFOBEST-Aufgabe

Den Rahmen für die Politik des Eurodistrikts PAMINA bildet die Satzung.



JANVIER | JANUAR
19/01/2020
Journée Portes Ouvertes
Tag der offenen Tür



FÉVRIER | FEBRUAR
05/02/2020
Forum transfrontalier
Culture
Dialogforum Kultur

2020



AVRIL | APRIL
Action sur les réseaux sociaux
#paminaensembleeurope
Social Media Aktion
#paminagemeinsamineuropa



JUIN | JUNI
15/06/2020
Réouverture complète des frontières
Komplette Wiederöffnung der Grenzen



NOVEMBRE | NOVEMBER
13-14/11/2020
Conférence des jeunes
Protection du Climat
Jugendkonferenz
Klimaschutz



RÉPARTITION DES SIÈGES À L'ASSEMBLÉE SITZVERTEILUNG IN DER VERSAMMLUNG

11 NORD ALSACE NORDELSASS

- Conseil Départemental du Bas-Rhin
- Région Grand Est
- Ville de Haguenau
- ComCom du Pays de Wissembourg
- ComCom du Pays rhénan
- ComCom de l'Outre-Forêt
- ComCom Sauer-Pechelbronn

11 REGION MITTLERER OBERRHEIN

- Regionalverband Mittlerer Oberrhein
- Stadt Karlsruhe
- Stadt Baden-Baden
- Stadt Rastatt
- Kreis Karlsruhe
- Kreis Rastatt

11 PALATINAT DU SUD SÜDPFALZ

- Verband Region Rhein-Neckar
- Stadt Landau
- Stadt Germersheim
- Kreis Südliche Weinstraße
- Kreis Germersheim
- Kreis Südwestpfalz

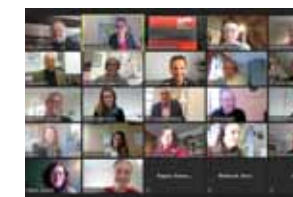
19 collectivités territoriales et EPCI sont membres de l'Eurodistrict PAMINA. L'Assemblée du GECT est composée de 33 représentants issus à parts égales des trois territoires.

Le Bureau du GECT est composé de Président, de deux Vice-présidents et trois représentants supplémentaires de chaque territoire. La présidence tourne à tour de rôle entre les trois territoires partiels (PA-MI-NA).

19 Gebietskörperschaften und Verbände sind Mitglieder des Eurodistrikt PAMINA. Die Versammlung des EVTZ besteht aus 33 Vertretern, die zu gleichen Anteilen aus den drei Teilräumen stammen. Der Vorstand des EVTZ besteht aus dem Präsidenten, zwei Vize-Präsidenten und drei weiteren Vertretern pro Teilraum. Der Vorsitz wechselt turnusmäßig zwischen den drei Teilräumen (PA-MI-NA).

C H R O N O L O G I E

C	H	R	O	N	O	L	O	G	I	E
12/12/1988	10/01/1991	22/01/2003	23/06/2008	15/12/2016						
Signature de la «Déclaration d'intention de Wissembourg»	Inauguration de l'INFOBEST PAMINA	Création officielle du GLCT REGIO PAMINA	Dénomination en Eurodistrict PAMINA	Création officielle du GECT Eurodistrict PAMINA						
Unterzeichnung der 'Willenserklärung von Weißenburg'	Eröffnung der INFOBEST PAMINA	Offizielle Gründung des CÖZ REGIO PAMINA	Umbenennung in Eurodistrict PAMINA	Offizielle Gründung des EVTZ Eurodistrikt PAMINA						



DÉCEMBRE | DEZEMBER
01/12/2020
Conférence de clôture
« Le Passe-Partout »
Abschlusskonferenz
„Der Weltenbummler“



GECT EURODISTRICT PAMINA

EVTZ EURODISTRIKT PAMINA



EUROPE

Avant que de nombreux événements en présentiel ne soient plus possibles, une réunion du Bureau de l'Association des régions frontalières européennes (ARFE) a eu lieu à Flensburg en février 2020. Outre de nombreuses discussions et décisions sur des thèmes européens actuels, les fonds de micro-projets et la mise en réseau avec d'autres régions frontalières étaient à l'ordre du jour. En juin 2020, le GECT Eurodistrict PAMINA aurait dû organiser la réunion du Bureau de l'ARFE à Karlsruhe, mais en raison de la crise sanitaire, la séance a été entièrement tenue en ligne. C'était également le cas pour l'Assemblée générale et d'autres réunions. On peut affirmer que, même si les moments informels importants de la rencontre ont manqué, il y a eu plus de réunions avec plus de participants de différents pays.

Il en va de même pour les échanges et les conférences organisés au niveau européen. Le GECT Eurodistrict PAMINA a été invité à de nombreux événements pour rendre compte de la situation dans la région frontalière, et cela ne s'est pas limité à la COVID-19 et à ses effets. Il convient de noter que l'expertise et le travail du GECT sont très appréciés, notamment par

les autorités de l'UE. En outre, un échange intensif a eu lieu avec la DG REGIO de la Commission européenne concernant la prochaine période du programme INTERREG.

L'un des objectifs de la Commission est d'améliorer la mutualisation des différents fonds européens. Le GECT a abordé ce point en 2020 avec la TechnologieRegion Karlsruhe (TRK). Sur cette base, deux projets clés ont été développés, qui ont été soumis dans le cadre de la contribution de la TRK au concours RegioWIN du FEDER du Bade-Wurtemberg. Le premier projet clé sera consacré à la création et à la mise en réseau transfrontalière d'InnovationHUBS (centres de coopération entre les fondateurs, la recherche et les entreprises), tandis que le second projet vise une coopération transfrontalière durable entre les médecins, les hôpitaux et les autorités sanitaires.

En novembre, le GECT Eurodistrict PAMINA a reçu le EGTC award 2020 du Comité européen des régions à l'occasion du premier Border Forum. Le prix a été décerné pour le jeu éducatif en ligne « Le Passe-Partout » (voir le chapitre sur le bilinguisme).



EUROPA

Bevor viele Präsenzveranstaltungen nicht mehr möglich waren, fand im Februar 2020 eine Vorstandssitzung der Arbeitsgemeinschaft Europäischer Grenzregionen (AGEG) in Flensburg statt. Neben zahlreichen Diskussionen und Beschlüssen zu aktuellen europäischen Themen standen insbesondere Kleinprojektefonds sowie die Vernetzung mit anderen Grenzregionen auf dem Programm. Im Juni 2020 hätte der EVTZ Eurodistrict PAMINA die AGEG-Vorstandssitzung in Karlsruhe organisieren sollen, aufgrund der Corona-Pandemie wurde die Sitzung allerdings komplett online abgehalten. Dies war auch für die Mitgliederversammlung sowie weitere Sitzungen der Fall. Es kann konstatiert werden, dass zwar die wichtigen informellen Momente der Begegnung fehlten, es jedoch mehr Sitzungen mit mehr Teilnehmenden aus verschiedenen Ländern gab.

Die gleiche Feststellung gilt für Austausche sowie Konferenzen, welche von europäischer Ebene organisiert wurden. Der EVTZ Eurodistrict PAMINA war zu vielen Events eingeladen, um von der Situation in der Grenzregion zu berichten,

wobei sich dies nicht nur auf COVID-19 und dessen Auswirkungen beschränkte. Es gilt festzuhalten, dass die Expertise und die Arbeit des EVTZ gerade von den EU-Instanzen große Wertschätzung genießen. Mit der GD REGIO der europäischen Kommission fand zudem ein intensiver Austausch im Hinblick auf die kommende INTERREG-Programmperiode statt.

Ein Ziel der Kommission ist die bessere Bündelung verschiedener EU-Fördermittel. Diesem Punkt hat sich der EVTZ im Jahr 2020 gemeinsam mit der TechnologieRegion Karlsruhe (TRK) gewidmet. Auf dieser Basis wurden zwei Schlüsselprojekte entwickelt, die im Rahmen des TRK-Beitrags zum RegioWIN-Wettbewerb des EFRE Baden-Württemberg eingereicht wurden. Das erste Schlüsselprojekt soll sich der Schaffung und grenzüberschreitenden Vernetzung von InnovationHUBS widmen, das zweite Projekt zielt auf eine nachhaltige, grenzüberschreitende Kooperation von Ärzten, Krankenhäusern und Gesundheitsämtern.

Im November erhielt der EVTZ Eurodistrict PAMINA anlässlich des ersten Border Forums den EGTC award 2020 des Europäischen Ausschusses der Regionen verliehen.

La coopération intensive avec l'Eurorégion Tesínské Slezsko – Slask Cieszynski (CZ/PL) s'est poursuivie sous forme de visioconférences. Plusieurs échanges techniques ont notamment eu lieu sur divers sujets tels que la participation de la société civile et les bonnes pratiques du travail eurorégional. Des représentants des multiplicateurs PAMINA, tels que le réseau Seniors PAMINA, le réseau Femmes PAMINA et l'INFOBEST PAMINA, ont également participé aux visioconférences. Les partenaires de Pologne et de République tchèque ont notamment pu

bénéficier d'un financement communautaire dans le cadre du programme INTERREG.



Die Prämierung wurde für das pädagogische Online-Spiel „Der Weltenbummler“ verliehen (siehe Kapitel zur Zweisprachigkeit).

Die intensive Zusammenarbeit mit der Euroregion Tesínské Slezsko – Slask Cieszynski (CZ/PL) wurde in Form von Videokonferenzen fortgesetzt. Hierbei fanden insbesondere fachliche Austausche zu verschiedenen Themengebieten wie der zivilgesellschaftlichen Beteiligung und guten Praktiken euroregionaler Arbeit statt. An den Videokonferenzen beteiligten sich auch Vertreterinnen und

Vertreter der PAMINA-Multiplikatoren, wie z.B. die PAMINA Senioren, die PAMINA Frauen sowie die INFOBEST PAMINA. Dabei konnten insbesondere die Partner aus Polen und der Tschechischen Republik von EU-Fördergeldern aus dem dortigen INTERREG-Programm profitieren.





GECT EURODISTRICT PAMINA

EVTZ EURODISTRIKT PAMINA



INTERREG V A RHIN SUPÉRIEUR

Dans le cadre du programme INTERREG, le GECT Eurodistrict PAMINA s'est consacré en 2020 non seulement à ses propres projets, mais aussi à la préparation de la future période de financement INTERREG. Les résultats des différents procédés de consultation qui ont eu lieu en 2019 et 2020 ont été largement discutés dans les organes du programme (Groupe de travail & Comité de suivi) et intégrés dans un projet de programme pour les années 2022 à 2027. La coopération territoriale soutenue par le prochain programme INTERREG IV A Rhin supérieur sera fortement influencée par le Green Deal européen et les conséquences de la pandémie de la COVID-19, ainsi que par les besoins locaux et régionaux. Le plan de relance européen lancé à la suite de la pandémie a entraîné une augmentation non négligeable du budget de l'UE, qui promet un financement stable pour la prochaine période de programmation.

Malheureusement, les célébrations prévues pour le 30ème anniversaire du programme INTERREG ont dû être annulées ou partiellement organisées à distance en raison de la crise sanitaire. Les projets et les partenaires des 30 dernières années ont été présentés avec de

nombreux rapports, photos et vidéos. Dans ce contexte, la coopération PAMINA, qui a fait œuvre de pionnier dans le domaine d'INTERREG au début des années 1990, a également été mentionnée ; entre autres, la création de l'INFOBEST remonte aux débuts des financements européens. En outre, l'Instance PAMINA à Lauterbourg était secrétariat technique jusqu'en 2003 et le Groupement local de coopération transfrontalière REGIO PAMINA autorité de programme de 2004 à 2009. Les deux programmes INTERREG dans le Rhin supérieur (PAMINA & Centre-Sud) ont ensuite fusionnés.

Le GECT Eurodistrict PAMINA a porté quatre projets



INTERREG V A OBERRRHEIN

Im Rahmen des INTERREG-Programms widmete sich der EVTZ Eurodistrikt PAMINA im Jahr 2020 nicht nur seinen eigenen Projekten, sondern auch den Vorbereitungen der zukünftigen INTERREG-Förderperiode. Ergebnisse verschiedener Konsultationsprozesse, die 2019 und 2020 stattfanden, wurden in den Programm-Gremien (Arbeitsgruppe & Begleitausschuss) ausgiebig diskutiert und in Form eines Programm-Entwurfs für die Jahre 2021 bis 2027 gegossen. Die durch das kommende INTERREG IV A Oberrhein-Programm geförderte territoriale Zusammenarbeit wird neben den lokalen sowie regiona-

len Bedarfen maßgeblich durch den europäischen grünen Deal und die Folgen der COVID-19 Pandemie beeinflusst. Der aufgrund der Pandemie ins Leben gerufene europäische Aufbau-plan führte zu einer nicht unerheblichen Aufstockung des EU-Haushalts, was eine stabile Mittelausstattung für die nächste Programm-Periode verspricht.

Bedauerlicherweise mussten die geplanten Feierlichkeiten zum 30-jährigen Jubiläum des INTERREG-Programms wegen der Corona-Krise abgesagt bzw. teilweise in den virtuellen Raum verlegt werden. Mit zahlreichen Berichten, Fotos und Videos präsentierten sich Projekte und Partner der vergangenen 30 Jahre. Hierbei kam auch die Erwähnung der PAMINA-Kooperation nicht zu kurz, welche Anfang der 90er Jahre in Sachen INTERREG Pionierarbeit leistete, u.a. geht die Schaffung der INFOBEST-Stelle auf die Anfangszeit der EU-Förderung zurück. Zudem war das ehemalige PAMINA-Büro in Lauterbourg bis 2003 technisches Sekretariat und der grenzüberschreitende örtliche Zweckverband REGIO PAMINA von 2004 bis 2009 Programmbehörde — vor der Zusammenführung der beiden INTERREG-Programme am Oberrhein (PAMINA & Mitte-Süd).

Der Eurodistrikt PAMINA hatte 2020 vier INTERREG-Projektträgerschaften inne:

INTERREG en 2020 :

- « Bassin d'emploi PAMINA »
- « Le Passe-Partout »
- « Étude de faisabilité MobiPAMINA »
- « Offre de soins PAMINA »

Les projets « Bassin d'emploi PAMINA » et « Passe-Partout » ont été clôturés lors de l'année de référence. Vous trouverez plus d'information sur les projets INTERREG dans les chapitres thématiques correspondants.

MICRO-PROJETES

Depuis début 2017, l'appel centralisé pour les micro-projets est mis en œuvre. Chaque Eurodistrict est responsable de la recherche de projets et de l'accompagnement des candidats sur son territoire. Les Eurodistricts participent

au comité de pilotage pour les micro-projets au niveau du programme. Ce comité approuve le financement des demandes de micro-projets soumises et est lié au groupe de travail.

L'appel se terminera début 2021, les micro-projets programmés en 2020 peuvent encore être clôturés jusqu'à fin 2021.

En outre, deux autres micro-projets d'un montant total de 60.908,67 euros ont été programmés. La crise sanitaire a eu un impact négatif notable sur le nombre de micro-projets. Dans ce contexte, l'Eurodistrict PAMINA a envoyé un communiqué de presse en septembre 2020 pour attirer explicitement l'attention sur les possibilités de financement et les aides disponibles.

- „Fachkräfteallianz PAMINA“
- „Weltenbummler“
- „Machbarkeitsstudie MobiPAMINA“
- „PAMINA Gesundheitsversorgung“

Die Projekte „Fachkräfteallianz PAMINA“ und „Weltenbummler“ wurden im Berichtsjahr beendet. Weitere Informationen zu diesen und den anderen Projekten finden sich in den jeweiligen thematischen Kapiteln.

KLEINPROJEKTE

Seit Anfang 2017 ist der zentrale Aufruf für Kleinprojekte gestartet. Jeder Eurodistrikt ist dabei für die Suche nach Projekten und die Begleitung der Antragsteller auf seinem Gebiet verantwortlich. Darüber hinaus wirken die Eurodistrikte im neuen Lenkungsausschuss für Kleinprojekte

auf Programmebene mit. Dieser Ausschuss bewilligt die Fördermittel für die eingereichten Projektanträge und ist an die Arbeitsgruppe angekoppelt.

Der aktuelle Aufruf endet Anfang 2021, die in 2020 programmierten Kleinprojekte können noch bis Ende 2021 abgeschlossen werden.

Zudem konnten drei Kleinprojekte mit einer Gesamtsumme von 60.908,67 Euro in die Förderung aufgenommen werden. Die Corona-Krise hat sich spürbar negativ auf die Anzahl der Kleinprojekte ausgewirkt. Der Eurodistrikt PAMINA hat vor diesem Hintergrund im September 2020 eine Pressemitteilung versandt, um explizit auf die Fördermöglichkeit und die Unterstützungsangebote hinzuweisen.

LISTE DES MICRO-PROJETES PROGRAMMÉS EN 2020

LISTE DER IN 2020 PROGRAMMIERTEN KLEINPROJEKTE

Nom du projet Projekttitel	financement FEDER EFRE-Mittel	accordé le... bewilligt am...
125 ans pont de Beinheim / Wintersdorfer-Iffezheimer Brücke 125 Jahre Rheinbrücke Rastatt-Wintersdorf/Iffezheim/Beinheim	20.055,00 €	28/05/2020
Réseau de fortifications franco-allemandes Netz der deutsch-französischen Festungsanlage	16.490,10 €	10/09/2020
TOTAL GESAMT	36.545,10 €	





GECT EURODISTRICT PAMINA

EVTZ EURODISTRIKT PAMINA



COVID-19

La pandémie de la COVID-19 a eu un impact important sur la coopération transfrontalière en 2020. Après que la Région Grand Est a été déclarée zone à risque par l'Institut Robert Koch (RKI) le 12 mars 2020 et que, peu de temps après, de nombreux petits passages frontaliers ont été fermés par la police fédérale et que les frontaliers ont été renvoyés chez eux, de nombreux problèmes, malentendus et même hostilités sont apparus le long de la frontière. Le passage de la frontière était désormais possible uniquement à des points précis et pour des raisons justifiées. Les mécanismes de coordination habituels au niveau local et au niveau du Rhin supérieur ont d'abord fonctionné de manière insuffisante au vu de la nouvelle situation. Le GECT Eurodistrict PAMINA a été confronté à de nombreuses questions et à la frustration des frontaliers et des habitants de l'Eurodistrict et n'a souvent pu fournir que des réponses à moitié satisfaisantes au prix de nombreux efforts. Une analyse interne de la situation a montré que la communication, en particulier, a dû être améliorée ainsi que le déficit d'information transfrontalier être comblé.

Pour assurer le fonctionnement du GECT, une équipe de trois personnes a été mise en place, active sept jours sur

sept dans le cadre d'un plan de crise. En outre, l'INFOBEST PAMINA est restée joignable à tout moment afin de pouvoir répondre rapidement aux nombreuses demandes de renseignements. Sur la base de l'analyse interne, l'équipe du GECT a élaboré un bulletin quotidien COVID-19 contenant des informations et des chiffres actuels sur les trois territoires. Du 24 mars au 15 juin, 84 exemplaires de la lettre d'information ont été publiés, et depuis septembre, elle est publiée une fois par semaine. Cette initiative a rencontré un écho très positif auprès des autorités locales, des cellules de crise et des autres régions frontalières. Début novembre 2020, l'Eurodistrict PAMINA a reçu le troisième prix du Sail of Papenburg Award de l'Association des régions frontalières européennes (ARFE). En outre, les expériences du GECT ont été intégrées dans la plateforme COVID-19 du Comité européen des régions (CdR).

Après le « choc » initial, le GECT Eurodistrict PAMINA a aidé de nombreux acteurs au niveau régional et local, directement ou indirectement, en matière de coopération, de coordination des mesures et d'actions de solidarité. Des réunions de coordination hebdomadaires ont été organisées avec les Länder, la Région, la Préfecture, les autres Eurodistricts et d'autres acteurs



COVID-19

Die COVID-19 Pandemie hat die grenzüberschreitende Zusammenarbeit im Jahr 2020 erheblich geprägt. Nachdem am 12. März 2020 die Région Grand Est vom Robert-Koch-Institut (RKI) zum Risikogebiet erklärt und kurz danach viele kleinere Übergänge von der Bundespolizei geschlossen sowie Grenzgänger nachhause geschickt wurden, kam es entlang der Grenze zu vielen Problemen, Missverständnissen und sogar Anfeindungen. Der Grenzübertritt war nur noch an ausgewählten Stellen und aus triftigen Gründen möglich. Übliche Koordinationsmechanismen auf lokaler und oberrheinischer Ebene haben anfangs angesichts der neuen Situation nur unzulänglich oder überhaupt nicht funktioniert. Der EVTZ Eurodistrict PAMINA sah sich mit sehr vielen Fragestellungen und dem Frust der Grenzgänger sowie Bewohner des Eurodistricts konfrontiert und konnte oftmals nur mit viel Aufwand halbwegs zufriedenstellende Antworten liefern. Eine interne Analyse der Situation machte deutlich, dass insbesondere die Kommunikation verbessert und das grenzüberschreitende Informationsdefizit behoben werden musste.

Zur Sicherstellung der Funktionsfähigkeit des EVTZ wurde ein dreiköpfiges

Team aufgestellt, welches im Rahmen eines Krisenplans sieben Tage die Woche aktiv war. Zudem blieb die INFOBEST PAMINA durchgehend erreichbar, um zeitnah auf die zahlreichen Anfragen antworten zu können. Ausgehend von der internen Analyse entwickelte das EVTZ-Team einen täglichen COVID-19 Newsletter mit aktuellen Informationen und Zahlen aus den drei Teilräumen. Vom 24. März bis 15. Juni wurden 84 Exemplare des Newsletter veröffentlicht, seit September erscheint er einmal wöchentlich. Diese Initiative stieß auf sehr positive Resonanz seitens der Kommunen, Krisenstäbe und anderer Grenzregionen. Anfang November 2020 erhielt der Eurodistrict PAMINA hierfür den dritten Preis beim Sail of Papenburg Award der Arbeitsgemeinschaft Europäischer Grenzregionen (AGEG). Zudem flossen die Erfahrungen des EVTZ in die COVID-19 Plattform des Europäischen Ausschusses der Regionen (AdR) ein.

Nach der anfänglichen „Schock-Starre“ half der EVTZ Eurodistrict PAMINA auf regionaler und lokaler Ebene vielen Akteuren direkt sowie indirekt bei der Zusammenarbeit, Koordination von Maßnahmen sowie Solidaritäts-Aktionen. Gemeinsam mit den Bundesländern, der Région, der Präfektur, den anderen Eurodistricten sowie weiteren kompetenten Akteuren

« Bravo et merci pour ce superbe travail. Il nous aura fourni des informations intéressantes, instructives et surtout... utiles ! »
Frank ROTTER, Directeur pour la Coopération Transfrontalière, CCI Alsace Eurometropole

„In der Krise haben sich eindeutig Schwachpunkte herausgestellt, die Sie in Ihrem Schreiben treffend analysiert haben. [...] Wir sollten unbedingt aus den Fehlern lernen und daher bin ich gerne bereit, mich für die grenzüberschreitende Zusammenarbeit am Oberrhein und Eurodistrict PAMINA zu engagieren.“
PD Dr.med. Dr.h.c. Uwe SPETZGER, Medizinischer Geschäftsführer Städt. Klinikum Karlsruhe

„Mit den Berichten des Eurodistrict PAMINA und dem Blick auf die Geschehnisse bei unseren französischen Freunden im Grand Est konnten wir Vorkehrungen ableiten und uns über unsere bisherige Planung hinaus noch besser vorbereiten.“
Dr. Susanne GANSTER, Landrätin Landkreis Südwestpfalz

« Je voulais vivement vous remercier pour votre travail quotidien de récolte des données sanitaires sur les deux versants frontaliers franco-allemand et la dissémination de l'information structurée sur l'impact et l'évolution de la crise sanitaire liée au coronavirus. Vous avez accompli un travail remarquable. »
Henri LEWALLE, Coordinateur du projet de coopération sanitaire transfrontalière COSAN

compétents. En outre, le Comité pour la coopération transfrontalière du Traité d'Aix-la-Chapelle a été utilisé pour les échanges.

En collaboration avec la ville de Karlsruhe et les Kreise de l'Eurodistrict PAMINA, le GECT a initié et coordonné des activités pour le transfert de patients depuis l'Alsace, pour le don de matériel ainsi que pour la facilitation des déplacements transfrontaliers. Les acteurs de la politique et de la société civile ont également été soutenus dans l'organisation et la mise en œuvre de manifestations de solidarité transfrontalières.

Sur la base de la coopération lors de la première vague de la Covid-19 et de l'expérience acquise, ainsi que de la meilleure mise en réseau des structures et des décideurs qui en a résulté, certaines erreurs et certains problèmes ont pu être évités lors de la deuxième vague. Cependant, de manière générale, les restrictions d'entrée sur le territoire, les différentes réglementations, le contact tracing transfrontalier et le manque d'information restent des défis majeurs pour l'Eurodistrict PAMINA et les autres régions frontalières d'Europe.

fanden wöchentliche Abstimmungs-Gespräche statt. Des Weiteren wurde der Ausschuss für grenzüberschreitende Zusammenarbeit des Vertrags von Aachen zum Austausch genutzt.

Gemeinsam mit der Stadt Karlsruhe sowie den Landkreisen im Eurodistrict PAMINA initiierte und koordinierte der EVTZ Aktivitäten zum Transfer von Corona-Patienten aus dem Elsass, zur Spende von Materialien sowie für Erleichterungen für Grenzgänger. Akteure aus der Politik und der Zivilgesellschaft wurden zudem bei der Organisation und Umsetzung von grenzüberschreitenden

Solidaritätsbekundungen unterstützt. Auf Basis der Zusammenarbeit während der ersten Corona-Welle und den daraus gewonnenen Erfahrungen sowie der dadurch erzielten besseren Vernetzung der Strukturen und Entscheider konnten während der zweiten Welle einige Fehler und Probleme vermieden werden. Grundsätzlich sind Einreisebeschränkungen, unterschiedliche Regelungen, länderübergreifende Kontakt-Nachverfolgung und fehlende Informationen allerdings weiterhin große Herausforderungen für den Eurodistrict PAMINA und die anderen Grenzregionen in Europa.





GECT EURODISTRICT PAMINA

EVTZ EURODISTRIKT PAMINA



RELATIONS PUBLIQUES

De nombreux événements ont dû être annulés en 2020. Cependant, la journée portes ouvertes commune de l'Eurodistrict, d'INFOBEST et de Vis-à-Vis pouvait encore avoir lieu le 19 janvier avant les restrictions. Les nombreux visiteurs se sont vus proposer un programme varié, dont des exercices conjoints des pompiers de Lauterbourg et de Berg. Les nombreux multiplicateurs, partenaires et exposants ont une fois de plus présenté un programme intéressant pour les jeunes et les moins jeunes, notamment le tournoi de jeunes organisé par la commission football PAMINA avec des équipes mixtes franco-allemandes.

En 2020, le GECT Eurodistrict PAMINA été invité à de nombreuses présentations:

- Stand commun «Succès sans frontières» au salon Einstieg Beruf (18.1.).
- Stand et offre pratique pour le Passe-Partout au salon Learntec de Karlsruhe (30.1.) ainsi qu'à la Journée franco-allemande du Centre Culturel franco-allemand à Karlsruhe (6.2.)
- Séminaire à l'Université de Landau (25.1.)
- Conférence à l'UP PAMINA VHS sur le Traité d'Aix-la-Chapelle (31.1.)
- Stand sur l'Eurodistrict et la Conférence des jeunes PAMINA Protection du climat dans le cadre de

- la présentation de l'étude sur la jeunesse de la Conférence du Rhin supérieur au Regierungspräsidium Karlsruhe (13.2.)
- Séminaire à l'Université de Kehl (23.4.)
- Intervention à l'Université de Kaiserslautern (23.6.)
- Participation à la Fête du pont de Beinheim - Wintersdorf (13.9.)
- Séminaire en ligne Interact (9.10.)
- Présentation du projet B-Solutions, de la Newsletter Covid-19 et de la coopération avec la société civile dans le cadre de la Semaine européenne des régions et des villes (13. - 14.10.)
- Présentation de la Newsletter Covid-19 dans le cadre de la « Cross Border School » de l'ARFE (4.11.)
- Présentation de la Conférence des jeunes PAMINA protection du climat dans le cadre de la conférence transfrontalière sur la démocratie de la région Grand Est (20.11.)
- Présentation des microprojets INTERREG dans le Rhin supérieur dans le cadre de l'AlpWeek (09.12.)

Par ailleurs, le GECT Eurodistrict PAMINA a été sollicité par la presse concernant les mesures à la frontière. Enfin, au cours de l'année, le GECT Eurodistrict PAMINA a étendu sa présence sur les réseaux sociaux par son compte **Instagram**, qui vise en particulier à atteindre un groupe cible plus jeune.



ÖFFENTLICHKEITSARBEIT

Viele Veranstaltungen mussten 2020 abgesagt werden. Der gemeinsame Tag der offenen Tür von Eurodistrict, INFOBEST und Vis-à-Vis konnte am 19. Januar jedoch noch vor den Einschränkungen stattfinden. Den zahlreichen Besucherinnen und Besuchern wurde ein abwechslungsreiches Programm geboten, u.a. mit einer gemeinsamen Übung der Feuerwehren aus Lauterbourg und Berg. Die zahlreichen Multiplikatoren, Partner und Ausstellenden präsentierten erneut ein interessantes Programm für Jung und Alt, darunter auch das schon bewährte Jugendturnier des PAMINA-Fußball-Ausschusses mit deutsch-französisch gemischten Mannschaften.

Auch 2020 wurde der EVTZ Eurodistrikt PAMINA zu zahlreiche Veranstaltungen eingeladen:

- Gemeinsamer Stand „Erfolg ohne Grenzen“ bei der Messe Einstieg Beruf (18.1.)
- Stand zum Weltenbummler bei der Learntec Karlsruhe (30.1.) sowie beim deutsch-französischen Tag des Centre Culturel franco-allemand in Karlsruhe (6.2.)
- Seminar an der Universität Landau (25.1.)
- Vortrag an der UP PAMINA VHS zum Vertrag von Aachen (31.1.)
- Stand zum Eurodistrict und der PAMINA-Jugendkonferenz-

- Klimaschutz im Rahmen der Vorstellung der Jugendstudie der Oberrheinkonferenz im RP Karlsruhe (13.2.)
 - Seminar an der Hochschule Kehl (23.4.)
 - Gastvortrag an der Universität Kaiserslautern (23.6.)
 - Teilnahme am Brückenfest in Beinheim - Wintersdorf (13.9.)
 - Online-Seminar Interact (9.10.)
 - Präsentation des B-Solutions Projektes, des Covid-19 Newsletters und der zivilgesellschaftlichen Zusammenarbeit im Rahmen der Europäischen Woche der Städte und Regionen (13. - 14.10.)
 - Vorstellung des Covid-19 Newsletters im Rahmen der Cross-border School der AGE (4.11.)
 - Präsentation der PAMINA-Jugendkonferenz Klimaschutz im Rahmen der grenzüberschreitenden Konferenz zur Demokratie der Region Grand Est (20.11.)
 - Präsentation im Rahmen der AlpWeek zu INTERREG-Kleinprojekten am Oberrhein (09.12.)
- Außerdem war der EVTZ gefragter Ansprechpartner der Presse bezüglich der Maßnahmen an der Grenze. Schließlich baute der EVTZ Eurodistrict PAMINA im Berichtsjahr seine digitale Öffentlichkeitsarbeit im sozialen Medium **Instagram** aus, über das insbesondere eine jüngere Zielgruppe erreicht werden soll.





MISSION INFOBEST

INFOBEST AUFGABE



L'INFOBEST PAMINA assure une mission de conseil et d'information auprès des citoyens et les aide dans leurs démarches administratives transfrontalières. Cette année, l'équipe INFOBEST a répondu à 3.286 demandes dans des domaines très variés tels que les allocations familiales, les retraites, l'assurance maladie, l'imposition, les déménagements, la prise de fonction dans le pays voisin ou encore le chômage.

Cela étant, l'année 2020 a été particulière en ce que le monde a dû faire face à une crise sanitaire d'ampleur au mois de mars. La région du Rhin Supérieur n'a pas été épargnée et cela a engendré de nombreuses demandes relatives aux difficultés liées aux différentes réglementations, parfois contradictoires, appliquées en France, en Rhénanie-Palatinat et dans le Bade-Wurtemberg, durant la crise sanitaire de la COVID-19.

De nombreuses interrogations portaient sur le quotidien des frontaliers perturbés par la fermeture brutale des frontières et l'évolution non concertée des réglementations en Allemagne (indemnisation du chômage partiel, fermeture des écoles et mode de garde, frontaliers renvoyés chez eux et mis d'office en télétravail, le droit ou non de faire ses

courses alimentaires ou de faire le plein de carburant en Allemagne, etc.). La seconde vague, attendue, mieux préparée et qui a démarré à l'automne, a suscité beaucoup moins de questions de la part des frontaliers. La circulation d'un pays à l'autre est restée possible et les écoles et crèches sont restées ouvertes contrairement à la première vague.

L'INFOBEST PAMINA a été sollicitée près de 400 fois pour des interrogations en rapport avec la COVID-19.

En raison de la crise sanitaire, les Journées d'Information Transfrontalières (JIT) et un certain nombre de permanences n'ont pas pu se dérouler, les agents de la Bundesagentur für Arbeit et de la Deutsche Rentenversicherung n'ayant pas été autorisés à se rendre sur le territoire français.

Toutefois, la permanence mensuelle de l'AOK, celle des notaires (français et allemand) avec un conseiller fiscal (allemand) et celle de l'INFOBEST à la Maison des Services à Bischwiller, ont repris dès le mois de juillet dans le respect de la distanciation et des gestes barrières.

Des permanences bimensuelles animées par le service social de la CARSAT, à raison de deux demi-journées par mois, auraient



INFOBEST PAMINA berät und informiert die Bürgerinnen und Bürger und hilft ihnen bei ihren grenzüberschreitenden Verwaltungsverfahren.

Im Berichtsjahr hat das INFOBEST-Team 3.286 Anfragen in den verschiedensten Bereichen wie Familienleistungen, Renten, Krankenversicherung, Steuerfragen, Umzüge, Arbeitsaufnahme im Nachbarland oder Arbeitslosigkeit beantwortet.

Jedoch war das Jahr 2020 ein besonderes Jahr, da die Welt im März mit einer großen Gesundheitskrise konfrontiert wurde. Die Oberrhein-Region blieb davon nicht verschont, was zu vielen Fragen bezüglich der Schwierigkeiten im Zusammenhang mit den unterschiedlichen, teilweise widersprüchlichen Regelungen in Frankreich, Rheinland-Pfalz und Baden-Württemberg während der COVID-19-Gesundheitskrise führte.

Zahlreiche Fragen konzentrierten sich auf das tägliche Leben der Grenzgänger, die durch die abrupte Schließung der Grenzen und die wenig koordinierte Entwicklung der Regelungen in Deutschland (Kurzarbeitergeld, Schließung von Schulen und Kinderbetreuungseinrichtungen, Grenzgänger, die nach Hause geschickt und gezwungen wurden, Homeoffice zu machen, Fragen ob sie das Recht haben, in Deutschland Lebensmittel

einzu kaufen oder zu tanken, usw.) aufgeworfen wurden.

Die zweite erwartete und somit besser vorbereitete Welle, die im Herbst begann, warf weit weniger Fragen von Grenzarbeitern auf. Im Gegensatz zur ersten Welle durfte man von einem Land ins andere fahren; Schulen und Kindergärten blieben geöffnet.

INFOBEST PAMINA wurde 2020 nahezu 400 Mal für Fragen zu COVID-19 angefragt.

Aufgrund der Gesundheitskrise konnten die grenzüberschreitenden Sprechtag und einige andere Beratungsstunden nicht stattfinden, da die Mitarbeiter der Bundesagentur für Arbeit und der Deutschen Rentenversicherung nicht nach Frankreich reisen durften.

Die monatliche Beratung der AOK, die der Notare (jeweils ein französischer und deutscher) mit einem deutschen Steuerberater sowie die der INFOBEST in der Maison des Services in Bischwiller wurden im Juli wieder unter Berücksichtigung der Distanzierung und Schutzmaßnahmen aufgenommen.

Zwei monatliche Beratungstage des Sozialdienstes der CARSAT sollten ab November 2020 in unseren Räumlichkeiten

dû être mises en place dans nos locaux dès le mois de novembre 2020.

Les agences Pôle Emploi de Wissembourg et Haguenau ont chacune désigné une personne ressources que l'INFOBEST peut contacter par courriel.

L'INFOBEST PAMINA fait partie du réseau des quatre INFOBEST du Rhin supérieur dont INFOBEST Kehl-Strasbourg, INFOBEST Vogelgrün-Breisach et INFOBEST Palmrain.

Deux réunions ont été

organisées dans ce cadre : le 17 janvier à Freiburg et le 6 juillet à Kehl.

L'objectif de ce travail en réseau est l'échange, la communication et surtout la mise en commun des ressources afin de servir au mieux les citoyens du Rhin supérieur.

Ainsi près de 20.000 demandes ont pu être traitées par ce réseau courant 2020.

stattfinden.

Die Agenturen von Wissembourg und Haguenau haben jeweils einen Ansprechpartner bestimmt den das INFOBEST-Team per E-Mail kontaktieren kann.

Die INFOBEST PAMINA ist Teil des Netzwerkes des vier INFOBESTen des Oberrheins, wie auch INFOBEST Kehl-Strasbourg, INFOBEST Vogelgrün-Breisach und INFOBEST Palmrain.

Zwei Sitzungen fanden in diesem Rahmen statt: am 17. Januar in Freiburg und

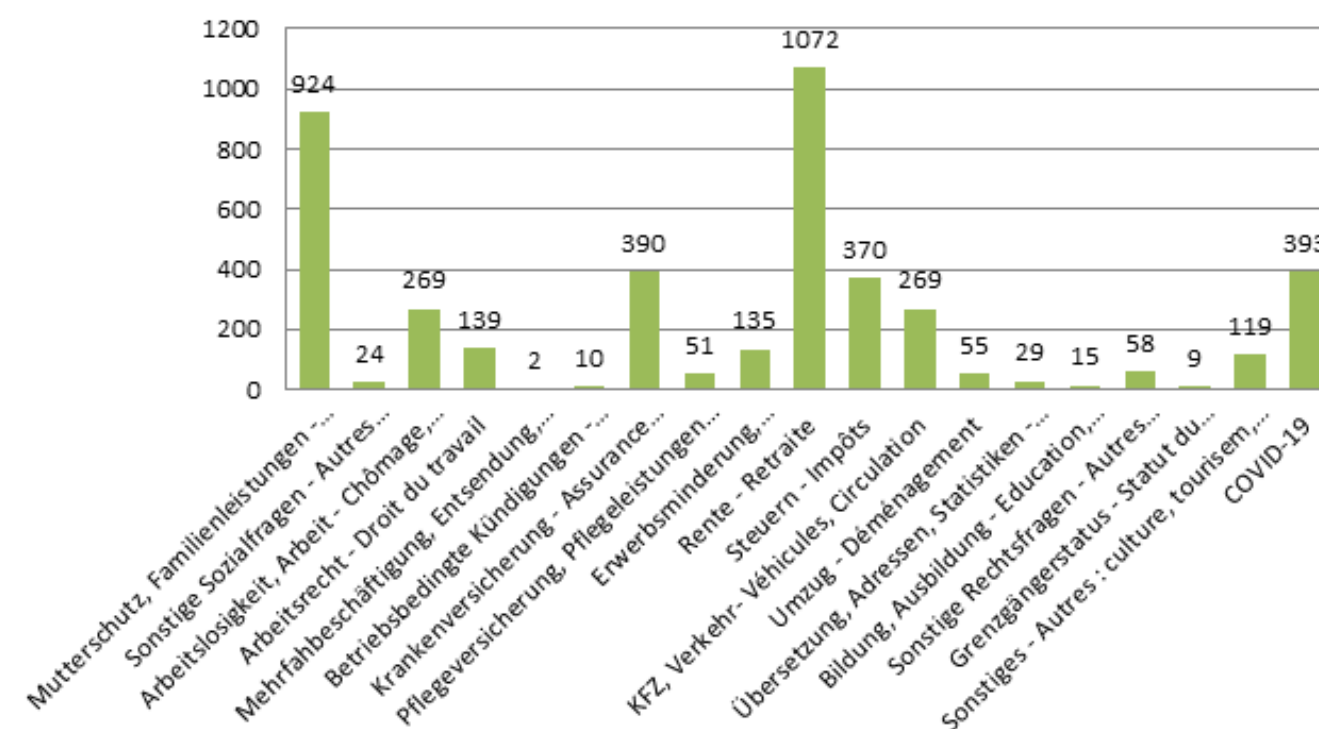
am 6. Juli in Kehl.

Ziel dieser Netzwerkarbeit ist der Austausch, die Öffentlichkeitsarbeit und insbesondere die Bündelung von Ressourcen, um den Bürgerinnen und Bürgern des Oberrheins bestmöglich zu dienen.

Rund 20.000 Anfragen konnten von diesem Netzwerk im Jahr 2020 bearbeitet werden.

NOMBRE DE DEMANDES PAR THÈME PAR L'INFOBEST PAMINA 2020

ANZAHL DER ANFRAGEN PRO THEMA IN 2020 VON DER INFOBEST PAMINA BEARBEITET





GECT EURODISTRICT PAMINA

EVTZ EURODISTRIKT PAMINA

BUDGET | HAUSHALT 2020

DÉPENSES | AUSGABEN 836.065,22 €

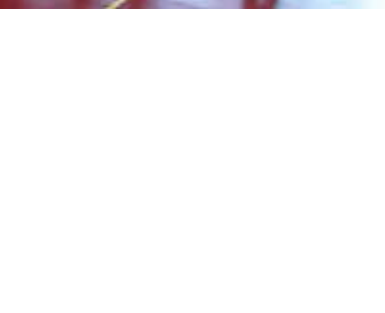
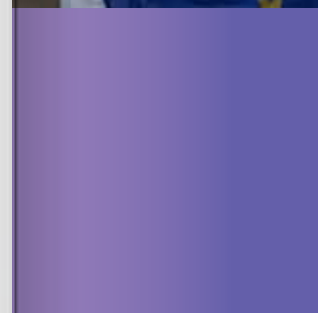
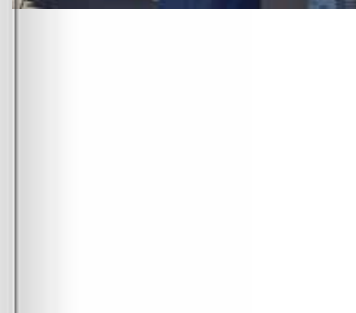
Fonctionnement Betriebskosten		834.011,42 €
Frais de fonctionnement Betriebskosten		146.042,95 €
Frais de personnel Personalkosten		86.733,95 €
Frais de personnel mis à disposition Personalkosten mit Bereitstellung		430.053,69 €
Subventions directes Direkte Zuschüsse		66.109,07 €
Financements FEDER EFRE Finanzierungen		23.964,25 €
Études (projets INTERREG) Studien (INTERREG Projekte)		81.108,00 €
Investissements Investitionskosten		2.053,80 €
Achat de mobilier Ausgaben für Mobiliar		2.053,80 €

RECETTES | EINNAHMEN 1.166.321,89 €

Fonctionnement Betriebskosten		1.149.562,37 €
Contributions statutaires Mitgliedsbeiträge		535.800,00 €
Subventions INFOBEST PAMINA INFOBEST PAMINA Zuschüsse		62.000,00 €
Projets INTERREG – Financements INTERREG INTERREG Projekte – INTERREG Finanzierungen		123.302,29 €
Projets INTERREG – Cofinancements nationaux INTERREG Projekte – Nationale Kofinanzierungen		99.000,00 €
Divers Sonstige		11.988,60 €
Report antérieur Übertrag Vorjahr		317.471,48 €
Investissements Investitionskosten		16.759,52 €
Amortissements Abschreibungen		1.697,28 €
Report antérieur Übertrag Vorjahr		15.062,24 €

RELIQUAT | ÜBERTRAG 330.256,67 €

- dont fonctionnement | davon Betriebskosten 315.550,95 €
- dont investissement | davon Investitionskosten 14.705,72 €



CONTACT

2 rue du Général Mittelhauser
F-67630 Lauterbourg

GECT Eurodistrict PAMINA

Tél. : 03 68 33 88 20
info@eurodistrict-pamina.eu

INFOBEST

Tél. : 03 68 33 88 00
infobest@eurodistrict-pamina.eu

KONTAKT

Hagenbacherstr. 5A
D-76768 Neulauterburg

EVTZ Eurodistrikt PAMINA

Tél. : 07277 / 89 990 20
info@eurodistrict-pamina.eu

INFOBEST

Tel.: 07277 / 89 990 0
infobest@eurodistrict-pamina.eu